

## STUDIO DI FATTIBILITA' INTERVENTO DI MANUTENZIONE STRAORDINARIA "ASILO NIDO"

### 1) Descrizione dell'intervento

|      |   |           |                  |
|------|---|-----------|------------------|
| A1)  | Importo lavori di manutenzione edili e affini a misura (OG1)  | 10.000,00 |                  |
| A2)  | Importo lavori di manutenzione impianti idrico-sanitario - antincendio a misura (OS3)   | 7.920,00  |                  |
| A3)  | Importo lavori di manutenzione impianti termici e condizionamento a misura (OS28)   | 8.980,00  |                  |
| A4)  | Importo lavori di manutenzione impianti elettrici - telefonici - trasmissione dati a misura (OS30)  | 1.790,00  |                  |
| A5)  | Importo lavori di manutenzione verde e arredo urbano a misura (OS24)  | 8.000,00  |                  |
| A6)  | Importo lavori a corpo  | 0,00      |                  |
| A7)  | Importo lavori in economia (noleggi, manodopera, ecc.)  | 0,00      |                  |
| A8)  | Servizi accessori ai lavori impiantistici (prevenz. Incendi, verifiche periodiche imp. Elettriche, certificaz. Energetiche, ecc.)   | 7.500,00  |                  |
|      | <i>Sommario lavori a misura, a corpo, in economia e servizi al netto degli Oneri Sicurezza</i>  | 44.190,00 |                  |
|      | <i>Importo a base d'asta</i>  |           | 44.190,00        |
| A9)  | stima degli Oneri della sicurezza sui lavori e servizi non soggetti a ribasso   | 2.209,50  |                  |
|      |   |           | 2.209,50         |
| A)   | <i>Importo totale progetto</i>  |           | <b>46.399,50</b> |
|      | <i>Somme a disposizione dell'Amministrazione comunale:</i>  |           |                  |
| B1)  | Lavori in economia, previsti in progetto ed esclusi dall'appalto, ivi compresi i rimborsi previa fattura  | 0,00      |                  |
| B2)  | Rilievi accertamenti e indagini   | 0,00      |                  |
| B3)  | Allacciamenti ai pubblici servizi   | 0,00      |                  |
| B4)  | Imprevisti e Arrotondamenti   | 2.387,01  |                  |
| B5)  | Acquisizione aree o immobili e pertinenti indennizzi  | 0,00      |                  |
| B6)  | accantonamento di cui all'art. 133 - commi 3 e 4 del codice   | 0,00      |                  |
| B7)  | Spese di cui agli art. 90 , comma 5, del D.Lvo n.163/06 e smi   | 0,00      |                  |
| B8)  | Spese di all'art. 92, comma 7-bis, del D.L.vo n.163/06 e smi  | 0,00      |                  |
| B9)  | spese tecniche relative alla progettazione, alle necessarie attività preliminari, al coordinamento della sicurezza in fase di progettazione ed esecuzione, direzione lavori, contabilità lavori, ecc. | 8.838,00  |                  |
| B10) | Spese di incentivo di cui all'art. 92 - comma 5 del D.L.vo n.163/06 e smi per le prestazioni professionali con personale dipendente   | 927,99    |                  |
| B11) | Spese per attività tecnico amministrative connesse alla progettazione, di supporto al RUP e di verifica e validazione   | 662,85    |                  |
| B12) | Eventuali spese per commissioni giudicatrici  | 0,00      |                  |
| B13) | spese per AVCP  | 400,00    |                  |
| B14) | spese per pubblicità e ove previsto, per opere artistiche   | 176,76    |                  |
| B15) | spese per accertamenti di laboratorio e verifiche tecniche previste dal Capitolato Speciale d'Appalto, collaudo tecnico amministrativo, collaudo statico ed altri eventuali collaudi specialistici    | 0,00      |                  |
| B16) | IVA al 22% sui lavori e O.S. su : A)  | 10.207,89 |                  |
| B)   | <i>Totali somme a disposizione dell'amministrazione</i>   |           | <b>23.600,50</b> |
| C)   | <i>Importo complessivo : A) + B)</i>  |           | <b>70.000,00</b> |

**2) Attuazione dell'intervento**

L'intervento sarà eseguito attraverso contratto d'appalto di esecuzione lavori

**3) Valutazione dei costi**

L'intervento avrà un costo stimato in € 46.399,50 oltre OO.SS. - somme a disposizione della S.A. ed oltre IVA

**4) Metodo di aggiudicazione dell'Appalto**

La gara avverrà mediante procedura aperta con il criterio del prezzo più basso

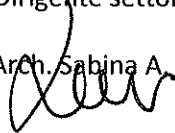
**5) Tempi di realizzazione**

Mesi SEI dalla data di consegna lavori

Molfetta 13/03/2014

Il Dirigente settore LL.PP.

Arch. Sabina A. Lenoci



ALLEGATO 01

Delibera G.C. n. 66 del 13 MAR. 2014 composto da n. 02 pagine



**STUDIO DI FATTIBILITA' INTERVENTO DI MANUTENZIONE STRAORDINARIA "SCUOLA MATERNA AGAZZI "**

**1) Descrizione dell'intervento**

|      |   |            |                   |
|------|---|------------|-------------------|
| A1)  | Importo lavori di manutenzione edili e affini a misura (OG1)  | 85 000,00  |                   |
| A2)  | Importo lavori di manutenzione impianti idrico-sanitario - antincendio a misura (OS3)   | 7 715,00   |                   |
| A3)  | Importo lavori di manutenzione impianti termici e condizionamento a misura (OS28)   | 97 500,00  |                   |
| A4)  | Importo lavori di manutenzione impianti elettrici - telefonici - trasmissione dati a misura (OS30)  | 11 420,00  |                   |
| A5)  | Importo lavori di manutenzione verde e arredo urbano a misura (OS24)  | 6 000,00   |                   |
| A6)  | Importo lavori a corpo  | 0,00       |                   |
| A7)  | Importo lavori in economia (noleggi, manodopera, ecc.)  | 0,00       |                   |
| A8)  | Servizi accessori ai lavori impiantistici (prevenz. Incendi, verifiche periodiche imp. Elettriche, certificaz. Energetiche, ecc.)   | 11 500,00  |                   |
|      | <i>Sommario lavori a misura, a corpo, in economia e servizi al netto degli Oneri Sicurezza</i>  | 219 135,00 |                   |
|      | <i>Importo a base d'asta</i>  |            | 219 135,00        |
| A9)  | stima degli Oneri della sicurezza sui lavori e servizi non soggetti a ribasso   | 10 956,75  |                   |
|      |   |            | 10 956,75         |
| A)   | <i>Importo totale progetto</i>  |            | <b>230 091,75</b> |
|      | <i>Somme a disposizione dell'Amministrazione comunale:</i>  |            |                   |
| B1)  | Lavori in economia, previsti in progetto ed esclusi dall'appalto, ivi compresi i rimborsi previa fattura  | 0,00       |                   |
| B2)  | Rilievi accertamenti e indagini   | 0,00       |                   |
| B3)  | Allacciamenti ai pubblici servizi   | 0,00       |                   |
| B4)  | Imprevisti a Arrotondamenti   | 2 739,96   |                   |
| B5)  | Acquisizione aree o immobili e pertinenti indennizzi  | 0,00       |                   |
| B6)  | accantonamento di cui all'art. 133 - commi 3 e 4 del codice   | 0,00       |                   |
| B7)  | Spese di cui agli art. 90 , comma 5, del D.Lvo n.163/06 e smi   | 0,00       |                   |
| B8)  | Spese di all'art. 92, comma 7-bis, del D.L.vo n.163/06 e smi  | 0,00       |                   |
| B9)  | spese tecniche relative alla progettazione, alle necessarie attività preliminari, al coordinamento della sicurezza in fase di progettazione ed esecuzione, direzione lavori, contabilità lavori, ecc. | 6 574,05   |                   |
| B10) | Spese di incentivo di cui all'art. 92 - comma 5 del D.L.vo n.163/06 e smi per le prestazioni professionali con personale dipendente   | 4 601,84   |                   |
| B11) | Spese per attività tecnico amministrative connesse alla progettazione, di supporto al RUP e di verifica e validazione   | 1 095,68   |                   |
| B12) | Eventuali spese per commissioni giudicatrici  | 0,00       |                   |
| B13) | spese per AVCP  | 400,00     |                   |
| B14) | spese per pubblicità e ove previsto, per opere artistiche   | 876,54     |                   |
| B15) | spese per accertamenti di laboratorio e verifiche tecniche previste dal Capitolato Speciale d'Appalto, collaudo tecnico amministrativo, collaudo statico ed altri eventuali collaudi specialistici    | 0,00       |                   |
| B16) | IVA al 22% sui lavori e O.S. su : A)  | 50 620,19  |                   |
| B)   | <i>Totali somme a disposizione dell'amministrazione</i>   |            | <b>66 908,25</b>  |
| C)   | <i>Importo complessivo : A) + B)</i>  |            | <b>297 000,00</b> |

**2) Attuazione dell'intervento**

L'intervento sarà eseguito attraverso contratto d'appalto di esecuzione lavori

**3) Valutazione dei costi**

L'intervento avrà un costo stimato in € 230.091,75 oltre OO.SS. - somme a disposizione della S.A. ed oltre IVA

**4) Metodo di aggiudicazione dell'Appalto**

La gara avverrà mediante procedura aperta con il criterio del prezzo più basso

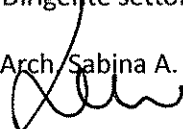
**5) Tempi di realizzazione**

Mesi SEI dalla data di consegna lavori

Molfetta 13/03/2014

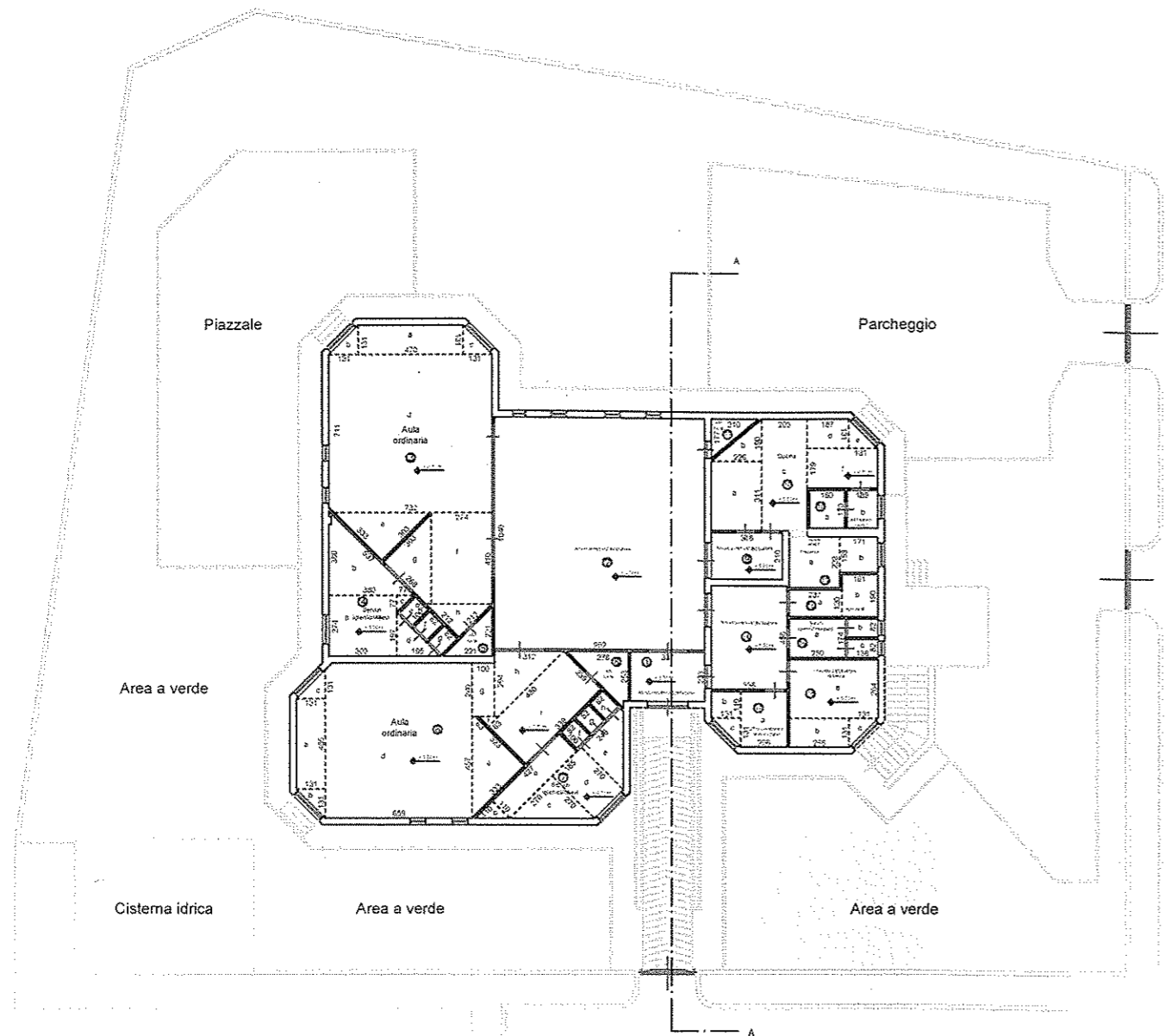
Il Dirigente settore LL.PP.

Arch. Sabina A. Lenoci

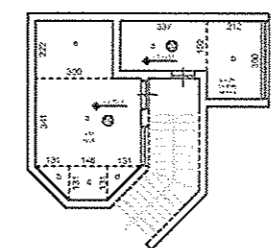


**ALLEGATO 02**

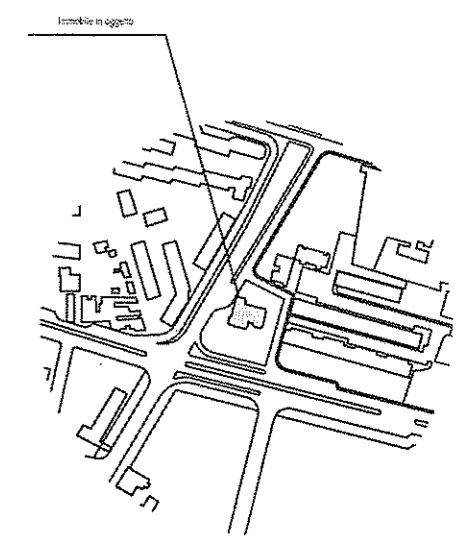
alla Delibera G.C. n. 66 del 13 MAR. 2014 composto da n. 02 pagine



Pianta Piano Terra



Pianta Piano Interrato



STRALCIO PLANIMETRICO -rapp. 1:1000-



IL DIRIGENTE  
Settore LL.PP. "AD INTERIM"  
Arch. Sabina A. LENOCI

**STUDIO DI FATTIBILITA'**

INTERVENTO DI MANUTENZIONE STRAORDINARIA "SCUOLA MATERNA C. SALVEMINI."

**1) Descrizione dell'intervento**

|  |   |            |                   |
|--|---|------------|-------------------|
| A1)  | Importo lavori di manutenzione edili e affini a misura (OG1)  | 240 000,00 |                   |
| A2)  | Importo lavori di manutenzione impianti idrico-sanitario - antincendio a misura (OS3)   | 9 810,00   |                   |
| A3)  | Importo lavori di manutenzione impianti termici e condizionamento a misura (OS28)   | 4 390,00   |                   |
| A4)  | Importo lavori di manutenzione impianti elettrici - telefonici - trasmissione dati a misura (OS30)  | 15 330,00  |                   |
| A5)  | Importo lavori di manutenzione verde e arredo urbano a misura (OS24)  | 8 000,00   |                   |
| A6)  | Importo lavori a corpo  | 0,00       |                   |
| A7)  | Importo lavori in economia (noleggi, manodopera, ecc.)  | 0,00       |                   |
| A8)  | Servizi accessori ai lavori impiantistici (prevenz. Incendi, verifiche periodiche imp. Elettriche, certificaz. Energetiche, ecc.)   | 11 500,00  |                   |
|  | <i>Sommano lavori a misura, a corpo, in economia e servizi al netto degli Oneri Sicurezza</i>   | 289 030,00 |                   |
|  | <i>Importo a base d'asta</i>  |            | 289 030,00        |
| A9)  | stima degli Oneri della sicurezza sui lavori e servizi non soggetti a ribasso   | 14 451,50  |                   |
|  |   |            | 14 451,50         |
| A)   | <i>Importo totale progetto</i>  |            | <b>303 481,50</b> |
| <i>Somme a disposizione dell'Amministrazione comunale:</i> |   |            |                   |
| B1)  | Lavori in economia, previsti in progetto ed esclusi dall'appalto, ivi compresi i rimborsi previa fattura  | 0,00       |                   |
| B2)  | Rilievi accertamenti e indagini   | 0,00       |                   |
| B3)  | Allacciamenti ai pubblici servizi   | 0,00       |                   |
| B4)  | Imprevisti a Arrotondamenti   | 1 519,20   |                   |
| B5)  | Acquisizione aree o immobili e pertinenti indennizzi  | 0,00       |                   |
| B6)  | accantonamento di cui all'art. 133 - commi 3 e 4 del codice   | 0,00       |                   |
| B7)  | Spese di cui agli art. 90 , comma 5, del D.Lvo n.163/06 e smi   | 0,00       |                   |
| B8)  | Spese di all'art. 92, comma 7-bis, del D.L.vo n.163/06 e smi  | 0,00       |                   |
| B9)  | spese tecniche relative alla progettazione, alle necessarie attività preliminari, al coordinamento della sicurezza in fase di progettazione ed esecuzione, direzione lavori, contabilità lavori, ecc. | 14 451,50  |                   |
| B10)   | Spese di incentivo di cui all'art. 92 - comma 5 del D.L.vo n.163/06 e smi per le prestazioni professionali con personale dipendente   | 6 069,63   |                   |
| B11)   | Spese per attività tecnico amministrative connesse alla progettazione, di supporto al RUP e di verifica e validazione   | 1 445,15   |                   |
| B12)   | Eventuali spese per commissioni giudicatrici  | 0,00       |                   |
| B13)   | spese per AVCP  | 400,00     |                   |
| B14)   | spese per pubblicità e ove previsto, per opere artistiche   | 867,09     |                   |
| B15)   | spese per accertamenti di laboratorio e verifiche tecniche previste dal Capitolato Speciale d'Appalto, collaudo tecnico amministrativo, collaudo statico ed altri eventuali collaudi specialistici    | 0,00       |                   |
| B16)   | IVA al 22% sui lavori e O.S. su : A)  | 66 765,93  |                   |
| B)   | <i>Totali somme a disposizione dell'amministrazione</i>   |            | <b>91 518,50</b>  |
| C)   | <i>Importo complessivo : A) + B)</i>  |            | <b>395 000,00</b> |

## **2) Attuazione dell'intervento**

L'intervento sarà eseguito attraverso contratto d'appalto di esecuzione lavori

## **3) Valutazione dei costi**

L'intervento avrà un costo stimato in € 303.481,50 oltre OO.SS. - somme a disposizione della S.A. ed oltre IVA

## **4) Metodo di aggiudicazione dell'Appalto**

La gara avverrà mediante procedura aperta con il criterio del prezzo più basso

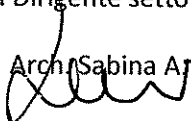
## **5) Tempi di realizzazione**

Mesi DODICI dalla data di consegna lavori

Molfetta 13/03/2014

Il Dirigente settore LL.PP.

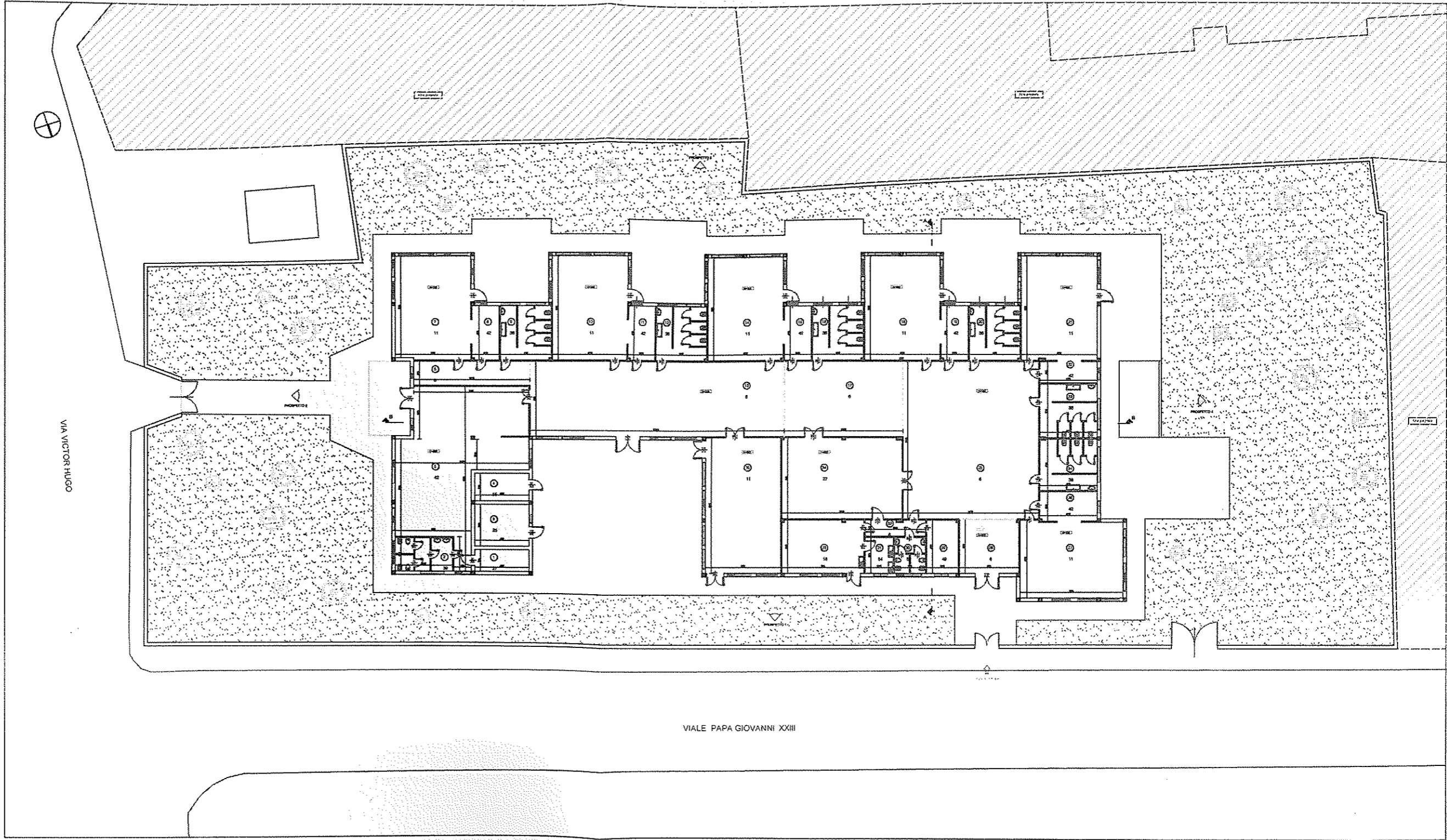
Arch. Sabina A. Lenoci



**ALLEGATO 03**

alla Delibera G.C. n. 66 del 13 MAR. 2014 composto da n. 02 pagine





**LEGENDA**

|                         |                         |
|-------------------------|-------------------------|
| MATERIE                 |                         |
| 01. Muro a vista        | 02. Solaio in cemento   |
| 02. Solaio in cemento   | 03. Solaio in legno     |
| 03. Solaio in legno     | 04. Solaio in ferro     |
| 04. Solaio in ferro     | 05. Solaio in acciaio   |
| 05. Solaio in acciaio   | 06. Solaio in alluminio |
| 06. Solaio in alluminio | 07. Solaio in rame      |
| 07. Solaio in rame      | 08. Solaio in zinco     |
| 08. Solaio in zinco     | 09. Solaio in nichel    |
| 09. Solaio in nichel    | 10. Solaio in titanio   |
| 10. Solaio in titanio   | 11. Solaio in carbonio  |
| 11. Solaio in carbonio  | 12. Solaio in silicio   |
| 12. Solaio in silicio   | 13. Solaio in germanio  |
| 13. Solaio in germanio  | 14. Solaio in arsenico  |
| 14. Solaio in arsenico  | 15. Solaio in selenio   |
| 15. Solaio in selenio   | 16. Solaio in tellurio  |
| 16. Solaio in tellurio  | 17. Solaio in bismuto   |
| 17. Solaio in bismuto   | 18. Solaio in stagno    |
| 18. Solaio in stagno    | 19. Solaio in piombo    |
| 19. Solaio in piombo    | 20. Solaio in zinco     |
| 20. Solaio in zinco     | 21. Solaio in nichel    |
| 21. Solaio in nichel    | 22. Solaio in titanio   |
| 22. Solaio in titanio   | 23. Solaio in carbonio  |
| 23. Solaio in carbonio  | 24. Solaio in silicio   |
| 24. Solaio in silicio   | 25. Solaio in germanio  |
| 25. Solaio in germanio  | 26. Solaio in arsenico  |
| 26. Solaio in arsenico  | 27. Solaio in selenio   |
| 27. Solaio in selenio   | 28. Solaio in tellurio  |
| 28. Solaio in tellurio  | 29. Solaio in bismuto   |
| 29. Solaio in bismuto   | 30. Solaio in stagno    |
| 30. Solaio in stagno    | 31. Solaio in piombo    |
| 31. Solaio in piombo    | 32. Solaio in zinco     |
| 32. Solaio in zinco     | 33. Solaio in nichel    |
| 33. Solaio in nichel    | 34. Solaio in titanio   |
| 34. Solaio in titanio   | 35. Solaio in carbonio  |
| 35. Solaio in carbonio  | 36. Solaio in silicio   |
| 36. Solaio in silicio   | 37. Solaio in germanio  |
| 37. Solaio in germanio  | 38. Solaio in arsenico  |
| 38. Solaio in arsenico  | 39. Solaio in selenio   |
| 39. Solaio in selenio   | 40. Solaio in tellurio  |
| 40. Solaio in tellurio  | 41. Solaio in bismuto   |
| 41. Solaio in bismuto   | 42. Solaio in stagno    |
| 42. Solaio in stagno    | 43. Solaio in piombo    |
| 43. Solaio in piombo    | 44. Solaio in zinco     |
| 44. Solaio in zinco     | 45. Solaio in nichel    |
| 45. Solaio in nichel    | 46. Solaio in titanio   |
| 46. Solaio in titanio   | 47. Solaio in carbonio  |
| 47. Solaio in carbonio  | 48. Solaio in silicio   |
| 48. Solaio in silicio   | 49. Solaio in germanio  |
| 49. Solaio in germanio  | 50. Solaio in arsenico  |
| 50. Solaio in arsenico  | 51. Solaio in selenio   |
| 51. Solaio in selenio   | 52. Solaio in tellurio  |
| 52. Solaio in tellurio  | 53. Solaio in bismuto   |
| 53. Solaio in bismuto   | 54. Solaio in stagno    |
| 54. Solaio in stagno    | 55. Solaio in piombo    |
| 55. Solaio in piombo    | 56. Solaio in zinco     |
| 56. Solaio in zinco     | 57. Solaio in nichel    |
| 57. Solaio in nichel    | 58. Solaio in titanio   |
| 58. Solaio in titanio   | 59. Solaio in carbonio  |
| 59. Solaio in carbonio  | 60. Solaio in silicio   |
| 60. Solaio in silicio   | 61. Solaio in germanio  |
| 61. Solaio in germanio  | 62. Solaio in arsenico  |
| 62. Solaio in arsenico  | 63. Solaio in selenio   |
| 63. Solaio in selenio   | 64. Solaio in tellurio  |
| 64. Solaio in tellurio  | 65. Solaio in bismuto   |
| 65. Solaio in bismuto   | 66. Solaio in stagno    |
| 66. Solaio in stagno    | 67. Solaio in piombo    |
| 67. Solaio in piombo    | 68. Solaio in zinco     |
| 68. Solaio in zinco     | 69. Solaio in nichel    |
| 69. Solaio in nichel    | 70. Solaio in titanio   |
| 70. Solaio in titanio   | 71. Solaio in carbonio  |
| 71. Solaio in carbonio  | 72. Solaio in silicio   |
| 72. Solaio in silicio   | 73. Solaio in germanio  |
| 73. Solaio in germanio  | 74. Solaio in arsenico  |
| 74. Solaio in arsenico  | 75. Solaio in selenio   |
| 75. Solaio in selenio   | 76. Solaio in tellurio  |
| 76. Solaio in tellurio  | 77. Solaio in bismuto   |
| 77. Solaio in bismuto   | 78. Solaio in stagno    |
| 78. Solaio in stagno    | 79. Solaio in piombo    |
| 79. Solaio in piombo    | 80. Solaio in zinco     |
| 80. Solaio in zinco     | 81. Solaio in nichel    |
| 81. Solaio in nichel    | 82. Solaio in titanio   |
| 82. Solaio in titanio   | 83. Solaio in carbonio  |
| 83. Solaio in carbonio  | 84. Solaio in silicio   |
| 84. Solaio in silicio   | 85. Solaio in germanio  |
| 85. Solaio in germanio  | 86. Solaio in arsenico  |
| 86. Solaio in arsenico  | 87. Solaio in selenio   |
| 87. Solaio in selenio   | 88. Solaio in tellurio  |
| 88. Solaio in tellurio  | 89. Solaio in bismuto   |
| 89. Solaio in bismuto   | 90. Solaio in stagno    |
| 90. Solaio in stagno    | 91. Solaio in piombo    |
| 91. Solaio in piombo    | 92. Solaio in zinco     |
| 92. Solaio in zinco     | 93. Solaio in nichel    |
| 93. Solaio in nichel    | 94. Solaio in titanio   |
| 94. Solaio in titanio   | 95. Solaio in carbonio  |
| 95. Solaio in carbonio  | 96. Solaio in silicio   |
| 96. Solaio in silicio   | 97. Solaio in germanio  |
| 97. Solaio in germanio  | 98. Solaio in arsenico  |
| 98. Solaio in arsenico  | 99. Solaio in selenio   |
| 99. Solaio in selenio   | 100. Solaio in tellurio |

  
**COMUNE DI MOLFETTA**  
 SETTORE LAVORI PUBBLICI  
**ANAGRAFE EDILIZIA SCOLASTICA EX. ART. 7 L.23/96**  
**SCUOLA MATERNA "CORRADO SALVEMINI"**  
 Oggetto: Planimetria  
 Funzionari tecnico Revisione: arch. Guido LISENA  
 Rilievo e metratura: grafico Ing. Davide ARZIO

Foglio  
**1**  
 Scala  
 1/100  
 Marzo 2008



**IL DIRIGENTE**  
 Settore LL.PP. "AD INTERIM"  
 Arch. Sabina A. LENOCI

**STUDIO DI FATTIBILITA' INTERVENTO DI MANUTENZIONE STRAORDINARIA "SCUOLA MATERNA CAPITINI "**

**1) Descrizione dell'intervento**

|      |   |            |                   |
|------|---|------------|-------------------|
| A1)  | Importo lavori di manutenzione edili e affini a misura (OG1)  | 120.000,00 |                   |
| A2)  | Importo lavori di manutenzione impianti idrico-sanitario - antincendio a misura (OS3)   | 7 715,00   |                   |
| A3)  | Importo lavori di manutenzione impianti termici e condizionamento a misura (OS28)   | 43 300,00  |                   |
| A4)  | Importo lavori di manutenzione impianti elettrici - telefonici - trasmissione dati a misura (OS30)  | 11 420,00  |                   |
| A5)  | Importo lavori di manutenzione verde e arredo urbano a misura (OS24)  | 10 000,00  |                   |
| A6)  | Importo lavori a corpo  | 0,00       |                   |
| A7)  | Importo lavori in economia (noleggi, manodopera, ecc.)  | 0,00       |                   |
| A8)  | Servizi accessori ai lavori impiantistici (prevenz. Incendi, verifiche periodiche imp. Elettriche, certificaz. Energetiche, ecc.)   | 14 000,00  |                   |
|      | <i>Sommario lavori a misura, a corpo, in economia e servizi al netto degli Oneri Sicurezza</i>  | 206 435,00 |                   |
|      | <i>Importo a base d'asta</i>  |            | 206 435,00        |
| A9)  | stima degli Oneri della sicurezza sui lavori e servizi non soggetti a ribasso   | 10 321,75  |                   |
|      |   |            | 10 321,75         |
| A)   | <i>Importo totale progetto</i>  |            | <b>216 756,75</b> |
|      | <i>Somme a disposizione dell'Amministrazione comunale:</i>  |            |                   |
| B1)  | Lavori in economia, previsti in progetto ed esclusi dall'appalto, ivi compresi i rimborsi previa fattura  | 0,00       |                   |
| B2)  | Rilievi accertamenti e indagini   | 0,00       |                   |
| B3)  | Allacciamenti ai pubblici servizi   | 0,00       |                   |
| B4)  | Imprevisti a Arrotondamenti   | 2 770,66   |                   |
| B5)  | Acquisizione aree o immobili e pertinenti indennizzi  | 0,00       |                   |
| B6)  | accantonamento di cui all'art. 133 - commi 3 e 4 del codice   | 0,00       |                   |
| B7)  | Spese di cui agli art. 90 , comma 5, del D.Lvo n.163/06 e smi   | 0,00       |                   |
| B8)  | Spese di all'art. 92, comma 7-bis, del D.L.vo n.163/06 e smi  | 0,00       |                   |
| B9)  | spese tecniche relative alla progettazione, alle necessarie attività preliminari, al coordinamento della sicurezza in fase di progettazione ed esecuzione, direzione lavori, contabilità lavori, ecc. | 6 193,05   |                   |
| B10) | Spese di incentivo di cui all'art. 92 - comma 5 del D.L.vo n.163/06 e smi per le prestazioni professionali con personale dipendente   | 4 335,14   |                   |
| B11) | Spese per attività tecnico amministrative connesse alla progettazione, di supporto al RUP e di verifica e validazione   | 1 032,18   |                   |
| B12) | Eventuali spese per commissioni giudicatrici  | 0,00       |                   |
| B13) | spese per AVCP  | 400,00     |                   |
| B14) | spese per pubblicità e ove previsto, per opere artistiche   | 825,74     |                   |
| B15) | spese per accertamenti di laboratorio e verifiche tecniche previste dal Capitolato Speciale d'Appalto, collaudo tecnico amministrativo, collaudo statico ed altri eventuali collaudi specialistici    | 0,00       |                   |
| B16) | IVA al 22% sui lavori e O.S. su : A)  | 47 686,49  |                   |
| B)   | <i>Totali somme a disposizione dell'amministrazione</i>   |            | <b>63 243,25</b>  |
| C)   | <i>Importo complessivo : A) + B)</i>  |            | <b>280 000,00</b> |

**2) Attuazione dell'intervento**

L'intervento sarà eseguito attraverso contratto d'appalto di esecuzione lavori

**3) Valutazione dei costi**

L'intervento avrà un costo stimato in € 216.756,75 oltre OO.SS. - somme a disposizione della S.A. ed oltre IVA

**4) Metodo di aggiudicazione dell'Appalto**

La gara avverrà mediante procedura aperta con il criterio del prezzo più basso

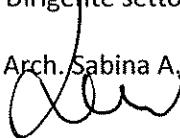
**5) Tempi di realizzazione**

Mesi DODICI dalla data di consegna lavori

Molfetta 13/03/2014

Il Dirigente settore LL.PP.

Arch. Sabina A. Lenoci



**ALLEGATO 04**

alla Delibera G.C. n. \_\_\_\_\_ del 13 MAR. 2014 composto da n. 02 pagine

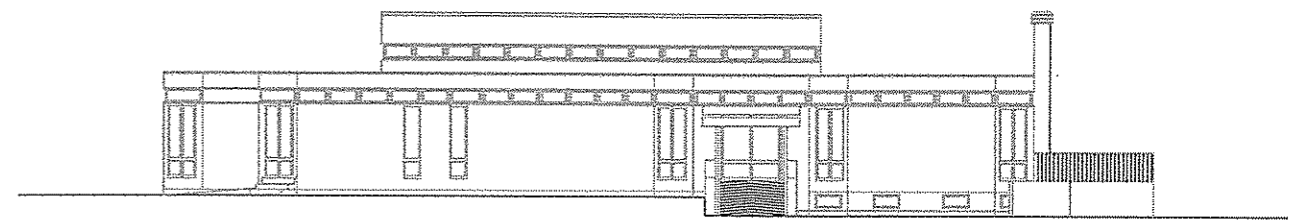
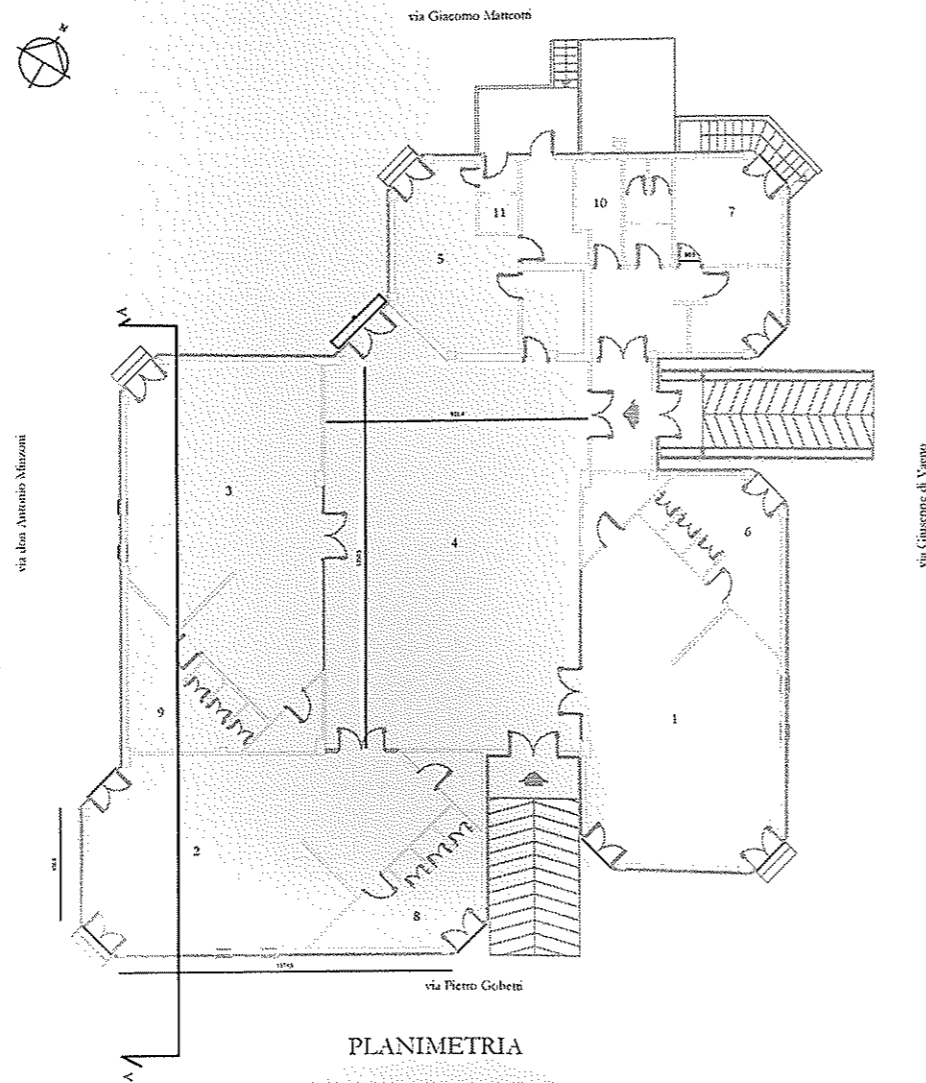
COMUNE DI MOLFETTA

ANAGRAFE EDILIZIA SCOLASTICA

SCUOLA MATERNA DI VAGNO

ELABORATI: Pianta, Prospetto, Sezione  
SCALA: 1:100

IL TECNICO  
Ing. Lapolla Domenico



PROSPETTO



SEZIONE A-A



IL DIRIGENTE  
Settore LL.PP. "AD INTERIM"  
Arch. Sabina A. LENOCI

**STUDIO DI FATTIBILITA' INTERVENTO DI MANUTENZIONE STRAORDINARIA "SCUOLA MATERNA DE AMICIS"**

**1) Descrizione dell'intervento**

|      |   |            |                   |
|------|---|------------|-------------------|
| A1)  | Importo lavori di manutenzione edili e affini a misura (OG1)  | 85 000,00  |                   |
| A2)  | Importo lavori di manutenzione impianti idrico-sanitario - antincendio a misura (OS3)   | 8 615,00   |                   |
| A3)  | Importo lavori di manutenzione impianti termici e condizionamento a misura (OS28)   | 12 220,00  |                   |
| A4)  | Importo lavori di manutenzione impianti elettrici - telefonici - trasmissione dati a misura (OS30)  | 14 180,00  |                   |
| A5)  | Importo lavori di manutenzione verde e arredo urbano a misura (OS24)  | 8 000,00   |                   |
| A6)  | Importo lavori a corpo  | 0,00       |                   |
| A7)  | Importo lavori in economia (noleggi, manodopera, ecc.)  | 0,00       |                   |
| A8)  | Servizi accessori ai lavori impiantistici (prevenz. Incendi, verifiche periodiche imp. Elettriche, certificaz. Energetiche, ecc.)   | 7 500,00   |                   |
|      | <i>Sommano lavori a misura, a corpo, in economia e servizi al netto degli Oneri Sicurezza</i>   | 135 515,00 |                   |
|      | <i>Importo a base d'asta</i>  |            | 135 515,00        |
| A9)  | stima degli Oneri della sicurezza sui lavori e servizi non soggetti a ribasso   | 6 775,75   |                   |
|      |   |            | 6 775,75          |
| A)   | <i>Importo totale progetto</i>  |            | <b>142 290,75</b> |
|      | <i>Somme a disposizione dell'Amministrazione comunale:</i>  |            |                   |
| B1)  | Lavori in economia, previsti in progetto ed esclusi dall'appalto, ivi compresi i rimborsi previa fattura  | 0,00       |                   |
| B2)  | Rilievi accertamenti e indagini   | 0,00       |                   |
| B3)  | Allacciamenti ai pubblici servizi   | 0,00       |                   |
| B4)  | Imprevisti e Arrotondamenti   | 1 234,15   |                   |
| B5)  | Acquisizione aree o immobili e pertinenti indennizzi  | 0,00       |                   |
| B6)  | accantonamento di cui all'art. 133 - commi 3 e 4 del codice   | 0,00       |                   |
| B7)  | Spese di cui agli art. 90 , comma 5, del D.Lvo n.163/06 e smi   | 0,00       |                   |
| B8)  | Spese di all'art. 92, comma 7-bis, del D.L.vo n.163/06 e smi  | 0,00       |                   |
| B9)  | spese tecniche relative alla progettazione, alle necessarie attività preliminari, al coordinamento della sicurezza in fase di progettazione ed esecuzione, direzione lavori, contabilità lavori, ecc. | 10 841,20  |                   |
| B10) | Spese di incentivo di cui all'art. 92 - comma 5 del D.L.vo n.163/06 e smi per le prestazioni professionali con personale dipendente   | 2 845,82   |                   |
| B11) | Spese per attività tecnico amministrative connesse alla progettazione, di supporto al RUP e di verifica e validazione   | 677,58     |                   |
| B12) | Eventuali spese per commissioni giudicatrici  | 0,00       |                   |
| B13) | spese per AVCP  | 400,00     |                   |
| B14) | spese per pubblicità e ove previsto, per opere artistiche   | 406,55     |                   |
| B15) | spese per accertamenti di laboratorio e verifiche tecniche previste dal Capitolato Speciale d'Appalto, collaudo tecnico amministrativo, collaudo statico ed altri eventuali collaudi specialistici    | 0,00       |                   |
| B16) | IVA al 22% sui lavori e O.S. su : A)  | 31 303,97  |                   |
| B)   | <i>Totali somme a disposizione dell'amministrazione</i>   |            | <b>47 709,25</b>  |
| C)   | <i>Importo complessivo : A) + B)</i>  |            | <b>190 000,00</b> |

**2) Attuazione dell'intervento**

L'intervento sarà eseguito attraverso contratto d'appalto di esecuzione lavori

**3) Valutazione dei costi**

L'intervento avrà un costo stimato in € 142.290,75 oltre OO.SS. - somme a disposizione della S.A. ed oltre IVA

**4) Metodo di aggiudicazione dell'Appalto**

La gara avverrà mediante procedura aperta con il criterio del prezzo più basso

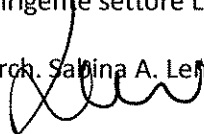
**5) Tempi di realizzazione**

Mesi DODICI dalla data di consegna lavori

Molfetta 13/03/2014

Il Dirigente settore LL.PP.

Arch. Sabina A. Lenoci



**ALLEGATO 05**

alla Delibera G.C. n. 66 del 13 MAR. 2014 composto da n. 02 pagine



COMUNE DI MOLETTA  
SETTORE LAVORI PUBBLICI

SCUOLA MATERNA  
"E. DE AMICIS"

ANAGRAFE EDILIZIA SCOLASTICA - ex. art. 7 Legge 23/69

Geom. Corrado de Palma

Geom. Corrado de Palma

arch. Ornella LISENA

1

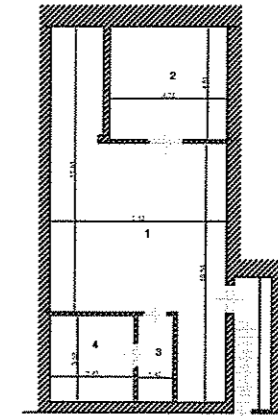
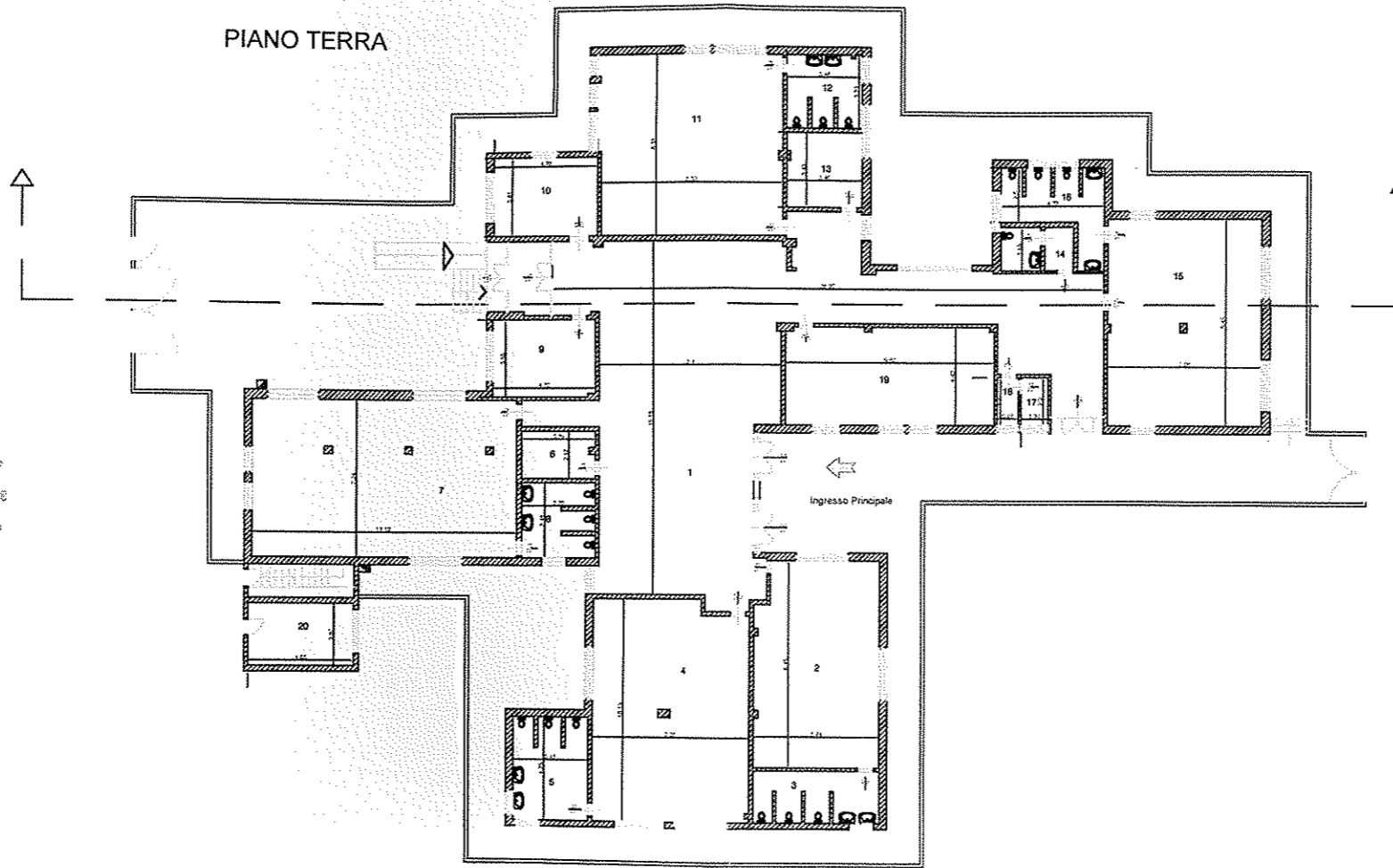
Piano

1/100

Marzo 2008



PIANO TERRA



PIANO INTERRATO

COMUNE DI MOLETTA  
IL DIRIGENTE  
Settore LL.PP. "AD INTERIM"  
arch. Sabina A. LENOCI

**STUDIO DI FATTIBILITA' INTERVENTO DI MANUTENZIONE STRAORDINARIA " FILIPPETTO "**

**1) Descrizione dell'intervento**

|      |   |            |                   |
|------|---|------------|-------------------|
| A1)  | Importo lavori di manutenzione edili e affini a misura (OG1)  | 165.000,00 |                   |
| A2)  | Importo lavori di manutenzione impianti idrico-sanitario - antincendio a misura (OS3)   | 10.340,00  |                   |
| A3)  | Importo lavori di manutenzione impianti termici e condizionamento a misura (OS28)   | 5.710,00   |                   |
| A4)  | Importo lavori di manutenzione impianti elettrici - telefonici - trasmissione dati a misura (OS30)  | 13.230,00  |                   |
| A5)  | Importo lavori di manutenzione verde e arredo urbano a misura (OS24)  | 10.000,00  |                   |
| A6)  | Importo lavori a corpo  | 0,00       |                   |
| A7)  | Importo lavori in economia (noleggi, manodopera, ecc.)  | 0,00       |                   |
| A8)  | Servizi accessori ai lavori impiantistici (prevenz. Incendi, verifiche periodiche imp. Elettriche, certificaz. Energetiche, ecc.)   | 11.500,00  |                   |
|      | <i>Sommario lavori a misura, a corpo, in economia e servizi al netto degli Oneri Sicurezza</i>  | 215.780,00 |                   |
|      | <i>Importo a base d'asta</i>  |            | 215.780,00        |
| A9)  | stima degli Oneri della sicurezza sui lavori e servizi non soggetti a ribasso   | 10.789,00  |                   |
|      |   |            | 10.789,00         |
| A)   | <i>Importo totale progetto</i>  |            | <b>226.569,00</b> |
|      | <i>Somme a disposizione dell'Amministrazione comunale:</i>  |            |                   |
| B1)  | Lavori in economia, previsti in progetto ed esclusi dall'appalto, ivi compresi i rimborsi previa fattura  | 0,00       |                   |
| B2)  | Rilievi accertamenti e indagini   | 0,00       |                   |
| B3)  | Allacciamenti ai pubblici servizi   | 0,00       |                   |
| B4)  | Imprevisti e Arrotondamenti   | 1.060,30   |                   |
| B5)  | Acquisizione aree o immobili e pertinenti indennizzi  | 0,00       |                   |
| B6)  | accantonamento di cui all'art. 133 - commi 3 e 4 del codice   | 0,00       |                   |
| B7)  | Spese di cui agli art. 90 , comma 5, del D.Lvo n.163/06 e smi   | 0,00       |                   |
| B8)  | Spese di all'art. 92, comma 7-bis, del D.L.vo n.163/06 e smi  | 0,00       |                   |
| B9)  | spese tecniche relative alla progettazione, alle necessarie attività preliminari, al coordinamento della sicurezza in fase di progettazione ed esecuzione, direzione lavori, contabilità lavori, ecc. | 11.867,90  |                   |
| B10) | Spese di incentivo di cui all'art. 92 - comma 5 del D.L.vo n.163/06 e smi per le prestazioni professionali con personale dipendente   | 4.531,38   |                   |
| B11) | Spese per attività tecnico amministrative connesse alla progettazione, di supporto al RUP e di verifica e validazione   | 1.078,90   |                   |
| B12) | Eventuali spese per commissioni giudicatrici  | 0,00       |                   |
| B13) | spese per AVCP  | 400,00     |                   |
| B14) | spese per pubblicità e ove previsto, per opere artistiche   | 647,34     |                   |
| B15) | spese per accertamenti di laboratorio e verifiche tecniche previste dal Capitolato Speciale d'Appalto, collaudo tecnico amministrativo, collaudo statico ed altri eventuali collaudi specialistici    | 0,00       |                   |
| B16) | IVA al 22% sui lavori e O.S. su : A)  | 49.845,18  |                   |
| B)   | <i>Totali somme a disposizione dell'amministrazione</i>   |            | <b>69.431,00</b>  |
| C)   | <i>Importo complessivo : A) + B)</i>  |            | <b>296.000,00</b> |



**2) Attuazione dell'intervento**

L'intervento sarà eseguito attraverso contratto d'appalto di esecuzione lavori

**3) Valutazione dei costi**

L'intervento avrà un costo stimato in € 226.569,00 oltre OO.SS. - somme a disposizione della S.A. ed oltre IVA

**4) Metodo di aggiudicazione dell'Appalto**

La gara avverrà mediante procedura aperta con il criterio del prezzo più basso

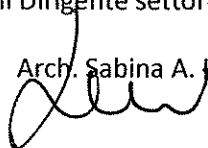
**5) Tempi di realizzazione**

Mesi DODICI dalla data di consegna lavori

Molfetta 13/03/2014

Il Dirigente settore LL.PP.

Arch. Sabina A. Lenoci



**ALLEGATO 06**

alla Delibera G.C. n. 66 del 13 MAR. 2014 composto da n. 02 pagine

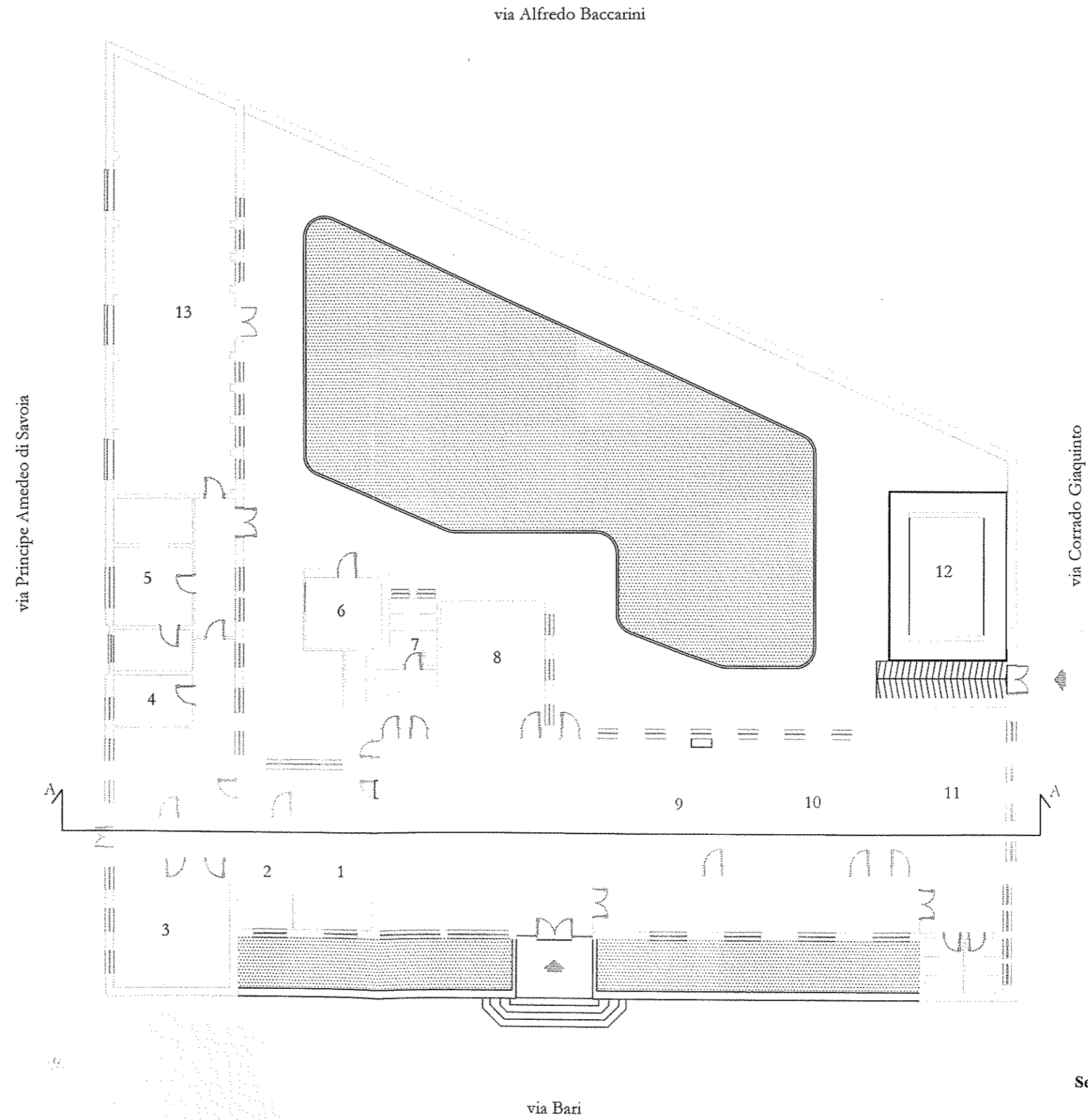
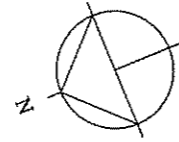
COMUNE DI MOLFETTA

ANAGRAFE EDILIZIA SCOLASTICA

SCUOLA M. FILIPPETTO

ELABORATE: Pianta, Prospetto, Sezione  
SCALA: 1:100

IL TECNICO  
Ing. Lapolla Domenico



PLANIMETRIA



IL DIRIGENTE  
Settore LL.PP. "AD INTERIM"  
Arch. Sibilla A. LENOCI

**STUDIO DI FATTIBILITA' INTERVENTO DI MANUTENZIONE STRAORDINARIA "SCUOLA MATERNA PAPA GIOVANNI XXIII "**

**1) Descrizione dell'intervento**

|      |   |            |                   |
|------|---|------------|-------------------|
| A1)  | Importo lavori di manutenzione edili e affini a misura (OG1)  | 235 000,00 |                   |
| A2)  | Importo lavori di manutenzione impianti idrico-sanitario - antincendio a misura (OS3)   | 8 270,00   |                   |
| A3)  | Importo lavori di manutenzione impianti termici e condizionamento a misura (OS28)   | 4 430,00   |                   |
| A4)  | Importo lavori di manutenzione impianti elettrici - telefonici - trasmissione dati a misura (OS30)  | 12 160,00  |                   |
| A5)  | Importo lavori di manutenzione verde e arredo urbano a misura (OS24)  | 8 000,00   |                   |
| A6)  | Importo lavori a corpo  | 0,00       |                   |
| A7)  | Importo lavori in economia (noleggi, manodopera, ecc.)  | 0,00       |                   |
| A8)  | Servizi accessori ai lavori impiantistici (prevenz. Incendi, verifiche periodiche imp. Elettriche, certificaz. Energetiche, ecc.)   | 11 500,00  |                   |
|      | <i>Sommano lavori a misura, a corpo, in economia e servizi al netto degli Oneri Sicurezza</i>   | 279 360,00 |                   |
|      | <i>Importo a base d'asta</i>  |            | 279 360,00        |
| A9)  | stima degli Oneri della sicurezza sui lavori e servizi non soggetti a ribasso   | 13 968,00  |                   |
|      |   |            | 13 968,00         |
| A)   | <i>Importo totale progetto</i>  |            | <b>293 328,00</b> |
|      | <i>Somme a disposizione dell'Amministrazione comunale:</i>  |            |                   |
| B1)  | Lavori in economia, previsti in progetto ed esclusi dall'appalto, ivi compresi i rimborsi previa fattura  | 0,00       |                   |
| B2)  | Rilievi accertamenti e indagini   | 0,00       |                   |
| B3)  | Allacciamenti ai pubblici servizi   | 0,00       |                   |
| B4)  | Imprevisti a Arrotondamenti   | 1 346,56   |                   |
| B5)  | Acquisizione aree o immobili e pertinenti indennizzi  | 0,00       |                   |
| B6)  | accantonamento di cui all'art. 133 - commi 3 e 4 del codice   | 0,00       |                   |
| B7)  | Spese di cui agli art. 90 , comma 5, del D.Lvo n.163/06 e smi   | 0,00       |                   |
| B8)  | Spese di all'art. 92, comma 7-bis, del D.L.vo n.163/06 e smi  | 0,00       |                   |
| B9)  | spese tecniche relative alla progettazione, alle necessarie attività preliminari, al coordinamento della sicurezza in fase di progettazione ed esecuzione, direzione lavori, contabilità lavori, ecc. | 12 571,20  |                   |
| B10) | Spese di incentivo di cui all'art. 92 - comma 5 del D.L.vo n.163/06 e smi per le prestazioni professionali con personale dipendente   | 5 866,56   |                   |
| B11) | Spese per attività tecnico amministrative connesse alla progettazione, di supporto al RUP e di verifica e validazione   | 1 117,44   |                   |
| B12) | Eventuali spese per commissioni giudicatrici  | 0,00       |                   |
| B13) | spese per AVCP  | 400,00     |                   |
| B14) | spese per pubblicità e ove previsto, per opere artistiche   | 838,08     |                   |
| B15) | spese per accertamenti di laboratorio e verifiche tecniche previste dal Capitolato Speciale d'Appalto, collaudo tecnico amministrativo, collaudo statico ed altri eventuali collaudi specialistici    | 0,00       |                   |
| B16) | IVA al 22% sui lavori e O.S. su : A)  | 64 532,16  |                   |
| B)   | <i>Totali somme a disposizione dell'amministrazione</i>   |            | <b>86 672,00</b>  |
| C)   | <i>Importo complessivo : A) + B)</i>  |            | <b>380 000,00</b> |

**2) Attuazione dell'intervento**

L'intervento sarà eseguito attraverso contratto d'appalto di esecuzione lavori

**3) Valutazione dei costi**

L'intervento avrà un costo stimato in € 293.328,00 oltre OO.SS. - somme a disposizione della S.A. ed oltre IVA

**4) Metodo di aggiudicazione dell'Appalto**

La gara avverrà mediante procedura aperta con il criterio del prezzo più basso

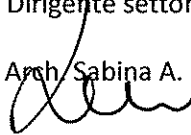
**5) Tempi di realizzazione**

Mesi DODICI dalla data di consegna lavori

Molfetta 13/03/2014

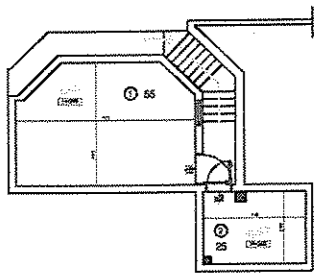
Il Dirigente settore LL.PP.

Arch. Sabina A. Lenoci



**ALLEGATO 07**

alla Delibera G.C. n. 66 del 13 MAR. 2014 composto da n. 02 pagine



**LEGENDA**

TABELLA 1. TIPI DI LOCALI

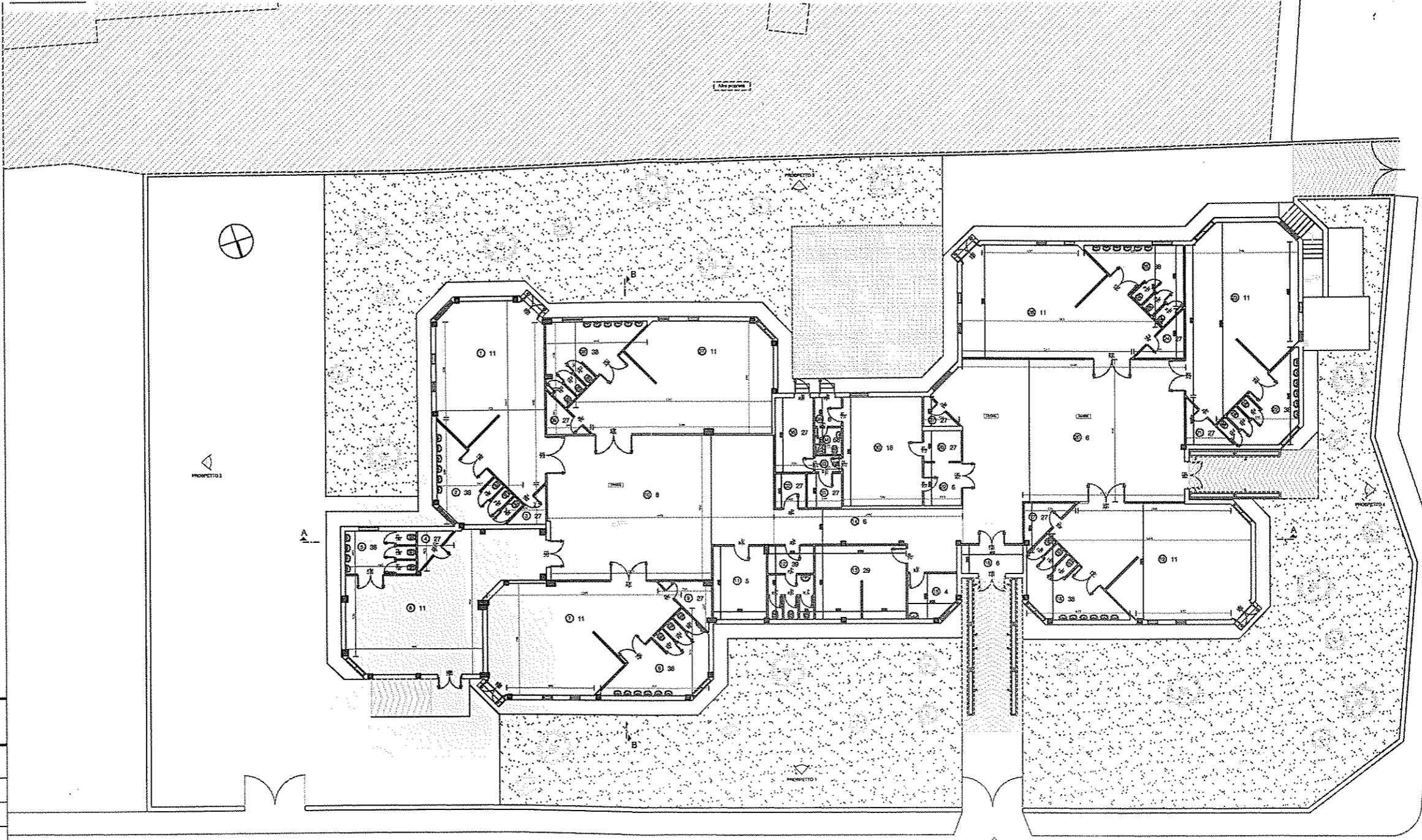
|                                       |                                      |
|---------------------------------------|--------------------------------------|
| 1 Alloggio rustico                    | 21 Sala polivalente per spettacoli   |
| 2 Alloggio primario                   | 22 Sala sport                        |
| 3 Alloggio secondario                 | 23 Sala teatro                       |
| 4 Annesso medico                      | 24 Sala per attività ricreative      |
| 5 Anfiteatro                          | 25 Sala per attività sportive        |
| 6 Area convegni - Dattiloscrittura    | 26 Sala per attività culturali       |
| 7 Auditorium                          | 27 Sala per attività didattiche      |
| 8 Area di servizio                    | 28 Sala per attività di ricerca      |
| 9 Area magna                          | 29 Sala per attività di studio       |
| 10 Area multifunzionale polivalente   | 30 Sala per attività di lavoro       |
| 11 Aula ordinaria                     | 31 Sala per attività di incontro     |
| 12 Aula per attività didattiche       | 32 Sala per attività di formazione   |
| 13 Bar / Caffetteria                  | 33 Sala per attività di informazione |
| 14 Biblioteca                         | 34 Sala per attività di orientamento |
| 15 Biblioteca di ricerca              | 35 Sala per attività di consulenza   |
| 16 Cucina                             | 36 Sala per attività di assistenza   |
| 17 Dispensario                        | 37 Sala per attività di accoglienza  |
| 18 Laboratorio                        | 38 Sala per attività di accoglienza  |
| 19 Laboratorio di chimica             | 39 Sala per attività di accoglienza  |
| 20 Laboratorio di fisica              | 40 Sala per attività di accoglienza  |
| 21 Laboratorio di scienze             | 41 Sala per attività di accoglienza  |
| 22 Laboratorio di matematica          | 42 Sala per attività di accoglienza  |
| 23 Laboratorio di informatica         | 43 Sala per attività di accoglienza  |
| 24 Laboratorio di lingue              | 44 Sala per attività di accoglienza  |
| 25 Laboratorio di arte                | 45 Sala per attività di accoglienza  |
| 26 Laboratorio di musica              | 46 Sala per attività di accoglienza  |
| 27 Laboratorio di scienze motorie     | 47 Sala per attività di accoglienza  |
| 28 Laboratorio di scienze sociali     | 48 Sala per attività di accoglienza  |
| 29 Laboratorio di scienze umane       | 49 Sala per attività di accoglienza  |
| 30 Laboratorio di scienze della terra | 50 Sala per attività di accoglienza  |

TABELLA 2. TIPI DI LOCALI DI SERVIZIO

|                                      |                                      |
|--------------------------------------|--------------------------------------|
| 47 Fiume                             | 48 Spogliatoio atleti (per sport)    |
| 49 Magazzino                         | 49 Spogliatoio magazzini (per sport) |
| 50 Servizio igienico                 | 50 Spogliatoio magazzini (per sport) |
| 51 Servizio igienico per disabili    | 51 Spogliatoio magazzini (per sport) |
| 52 Spogliatoio atleti (per sport)    | 52 Spogliatoio magazzini (per sport) |
| 53 Spogliatoio magazzini (per sport) | 53 Spogliatoio magazzini (per sport) |
| 54 Spogliatoio magazzini (per sport) | 54 Spogliatoio magazzini (per sport) |
| 55 Spogliatoio magazzini (per sport) | 55 Spogliatoio magazzini (per sport) |
| 56 Spogliatoio magazzini (per sport) | 56 Spogliatoio magazzini (per sport) |
| 57 Spogliatoio magazzini (per sport) | 57 Spogliatoio magazzini (per sport) |
| 58 Spogliatoio magazzini (per sport) | 58 Spogliatoio magazzini (per sport) |
| 59 Spogliatoio magazzini (per sport) | 59 Spogliatoio magazzini (per sport) |
| 60 Spogliatoio magazzini (per sport) | 60 Spogliatoio magazzini (per sport) |
| 61 Spogliatoio magazzini (per sport) | 61 Spogliatoio magazzini (per sport) |
| 62 Spogliatoio magazzini (per sport) | 62 Spogliatoio magazzini (per sport) |
| 63 Spogliatoio magazzini (per sport) | 63 Spogliatoio magazzini (per sport) |
| 64 Spogliatoio magazzini (per sport) | 64 Spogliatoio magazzini (per sport) |
| 65 Spogliatoio magazzini (per sport) | 65 Spogliatoio magazzini (per sport) |
| 66 Spogliatoio magazzini (per sport) | 66 Spogliatoio magazzini (per sport) |
| 67 Spogliatoio magazzini (per sport) | 67 Spogliatoio magazzini (per sport) |
| 68 Spogliatoio magazzini (per sport) | 68 Spogliatoio magazzini (per sport) |
| 69 Spogliatoio magazzini (per sport) | 69 Spogliatoio magazzini (per sport) |
| 70 Spogliatoio magazzini (per sport) | 70 Spogliatoio magazzini (per sport) |

TABELLA 3. TIPI DI LANCIAZIONE

|              |           |
|--------------|-----------|
| 71 Antracite | 72 Cotto  |
| 72 Antracite | 73 Cotto  |
| 73 Antracite | 74 Cotto  |
| 74 Antracite | 75 Cotto  |
| 75 Antracite | 76 Cotto  |
| 76 Antracite | 77 Cotto  |
| 77 Antracite | 78 Cotto  |
| 78 Antracite | 79 Cotto  |
| 79 Antracite | 80 Cotto  |
| 80 Antracite | 81 Cotto  |
| 81 Antracite | 82 Cotto  |
| 82 Antracite | 83 Cotto  |
| 83 Antracite | 84 Cotto  |
| 84 Antracite | 85 Cotto  |
| 85 Antracite | 86 Cotto  |
| 86 Antracite | 87 Cotto  |
| 87 Antracite | 88 Cotto  |
| 88 Antracite | 89 Cotto  |
| 89 Antracite | 90 Cotto  |
| 90 Antracite | 91 Cotto  |
| 91 Antracite | 92 Cotto  |
| 92 Antracite | 93 Cotto  |
| 93 Antracite | 94 Cotto  |
| 94 Antracite | 95 Cotto  |
| 95 Antracite | 96 Cotto  |
| 96 Antracite | 97 Cotto  |
| 97 Antracite | 98 Cotto  |
| 98 Antracite | 99 Cotto  |
| 99 Antracite | 100 Cotto |



VIA CAVALLERI DI VITTORIO VENETO

VIALE PAPA GIOVANNI XXIII

COMUNE DI MOLFETTA  
SETTORE LAVORI PUBBLICI

ANAGRAFE EDILIZIA SCOLASTICA EX. ART. 7 L.23/96  
SCUOLA MATERIA "PAPA GIOVANNI XXIII"

Oggetto  
Planimetria

Funzionario tecnico rilevatore  
arch. Orazio LISENA

Rilevo e restituzione grafica  
ing. Davide ARTIOLI



IL DIRIGENTE  
Settore L.L.P.P. "AD INTERIM"  
Arch. Sabina A. LENOCI

Tavola  
1

Scala  
1/100

Marzo 2006



COMUNE DI MOLFETTA  
SETTORE LAVORI PUBBLICI

SCUOLA MATERNA  
"PAPA GIOVANNI XXIII"

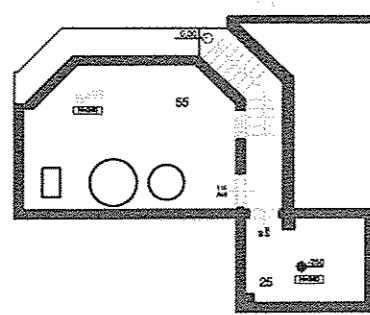
ANAGRAFE EDILIZIA SCOLASTICA - ex. art. 7 Legge 23/99

Geom. Corrado de Palma

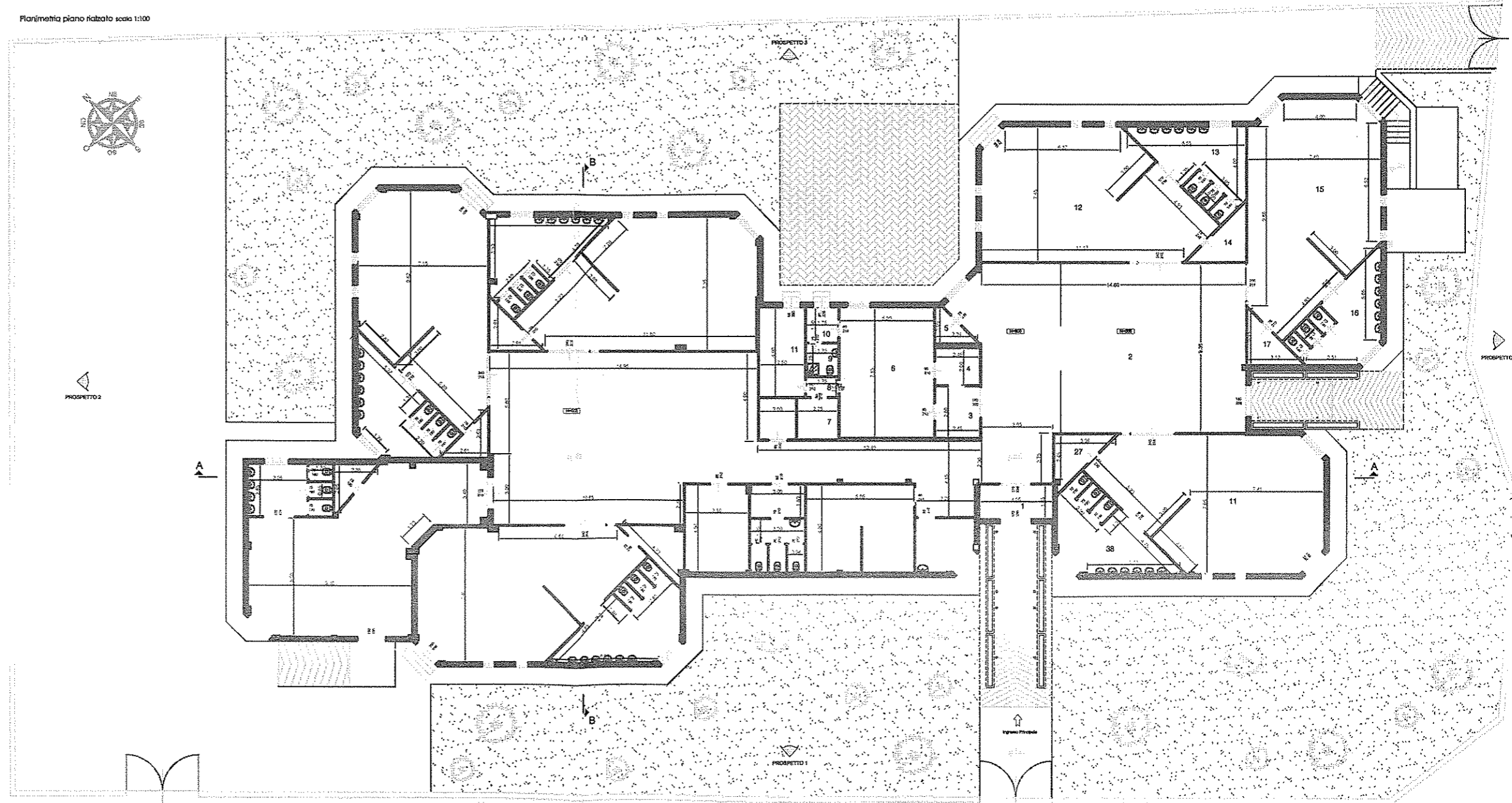
Geom. Corrado de Palma

arch. Orazio LISENA

Planimetria piano seminterrato scala 1:100



Planimetria piano rialzato scala 1:100



1/a

Pianta Piano Terra

1/100

Marzo 2006



IL DIRIGENTE  
Settore LL.PP. "AD INTERIM"  
Arch. Sabina A. LENOCI

*(Handwritten signature)*

**STUDIO DI FATTIBILITA' INTERVENTO DI MANUTENZIONE STRAORDINARIA " SCUOLA MATERNA J. PIAGET "**

**1) Descrizione dell'intervento**

|      |   |            |                   |
|------|---|------------|-------------------|
| A1)  | Importo lavori di manutenzione edili e affini a misura (OG1)  | 75:000,00  |                   |
| A2)  | Importo lavori di manutenzione impianti idrico-sanitario - antincendio a misura (OS3)   | 8 600,00   |                   |
| A3)  | Importo lavori di manutenzione impianti termici e condizionamento a misura (OS28)   | 6 190,00   |                   |
| A4)  | Importo lavori di manutenzione impianti elettrici - telefonici - trasmissione dati a misura (OS30)  | 12 300,00  |                   |
| A5)  | Importo lavori di manutenzione verde e arredo urbano a misura (OS24)  | 5 000,00   |                   |
| A6)  | Importo lavori a corpo  | 0,00       |                   |
| A7)  | Importo lavori in economia (noleggi, manodopera, ecc.)  | 0,00       |                   |
| A8)  | Servizi accessori ai lavori impiantistici (prevenz. Incendi, verifiche periodiche imp. Elettriche, certificaz. Energetiche, ecc.)   | 7 500,00   |                   |
|      | <i>Sommano lavori a misura, a corpo, in economia e servizi al netto degli Oneri Sicurezza</i>   | 114 590,00 |                   |
|      | <i>Importo a base d'asta</i>  |            | 114 590,00        |
| A9)  | stima degli Oneri della sicurezza sui lavori e servizi non soggetti a ribasso   | 5 729,50   |                   |
|      |   |            | 5 729,50          |
| A)   | <i>Importo totale progetto</i>  |            | <b>120 319,50</b> |
|      | <i>Somme a disposizione dell'Amministrazione comunale:</i>  |            |                   |
| B1)  | Lavori in economia, previsti in progetto ed esclusi dall'appalto, ivi compresi i rimborsi previa fattura  | 0,00       |                   |
| B2)  | Rilievi accertamenti e indagini   | 0,00       |                   |
| B3)  | Allacciamenti ai pubblici servizi   | 0,00       |                   |
| B4)  | Imprevisti e Arrotondamenti   | 1 757,60   |                   |
| B5)  | Acquisizione aree o immobili e pertinenti indennizzi  | 0,00       |                   |
| B6)  | accantonamento di cui all'art. 133 - commi 3 e 4 del codice   | 0,00       |                   |
| B7)  | Spese di cui agli art. 90 , comma 5, del D.Lvo n.163/06 e smi   | 0,00       |                   |
| B8)  | Spese di all'art. 92, comma 7-bis, del D.L.vo n.163/06 e smi  | 0,00       |                   |
| B9)  | spese tecniche relative alla progettazione, alle necessarie attività preliminari, al coordinamento della sicurezza in fase di progettazione ed esecuzione, direzione lavori, contabilità lavori, ecc. | 5 729,50   |                   |
| B10) | Spese di incentivo di cui all'art. 92 - comma 5 del D.L.vo n.163/06 e smi per le prestazioni professionali con personale dipendente   | 2 406,39   |                   |
| B11) | Spese per attività tecnico amministrative connesse alla progettazione, di supporto al RUP e di verifica e validazione   | 572,95     |                   |
| B12) | Eventuali spese per commissioni giudicatrici  | 0,00       |                   |
| B13) | spese per AVCP  | 400,00     |                   |
| B14) | spese per pubblicità e ove previsto, per opere artistiche   | 343,77     |                   |
| B15) | spese per accertamenti di laboratorio e verifiche tecniche previste dal Capitolato Speciale d'Appalto, collaudo tecnico amministrativo, collaudo statico ed altri eventuali collaudi specialistici    | 0,00       |                   |
| B16) | IVA al 22% sui lavori e O.S. su : A)  | 26 470,29  |                   |
| B)   | <i>Totali somme a disposizione dell'amministrazione</i>   |            | <b>37 680,50</b>  |
| C)   | <i>Importo complessivo : A) + B)</i>  |            | <b>158 000,00</b> |

**2) Attuazione dell'intervento**

L'intervento sarà eseguito attraverso contratto d'appalto di esecuzione lavori

**3) Valutazione dei costi**

L'intervento avrà un costo stimato in € 120.319,50 oltre OO.SS. - somme a disposizione della S.A. ed oltre IVA

**4) Metodo di aggiudicazione dell'Appalto**

La gara avverrà mediante procedura aperta con il criterio del prezzo più basso

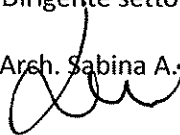
**5) Tempi di realizzazione**

Mesi NOVE dalla data di consegna lavori

Molfetta 13/03/2014

Il Dirigente settore LL.PP.

Arch. Sabina A. Lenoci



**ALLEGATO 08**

alla Delibera G.C. n. 66 del 13 MAR. 2014 composto da n. 02 pagine



COMUNE DI MOLFETTA

ANAGRAFE EDILIZIA SCOLASTICA

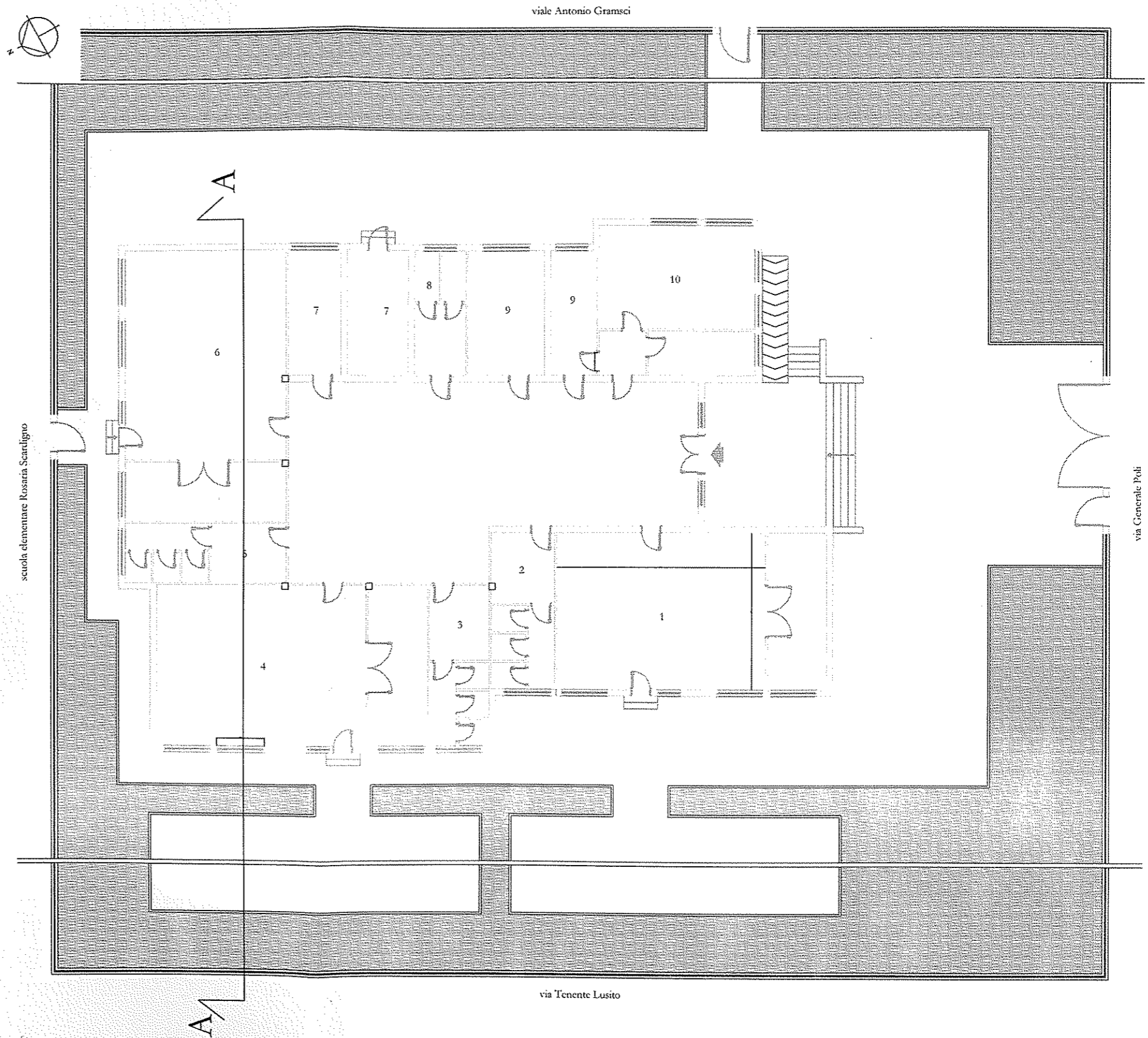
SCUOLA MATERNA J. PIAGET

ELABORATI: PIANTA, PROSPETTO, SEZIONE  
SCALA: 1:100

IL TECNICO  
Ing. Iapolla Domenico



IL DIRIGENTE  
Settore L.P.P. "AD INTERIM"  
Arch. Sabina A. LENOCI



PLANIMETRIA

**STUDIO DI FATTIBILITA' INTERVENTO DI MANUTENZIONE STRAORDINARIA " SCUOLA MATERNA RODARI "**

**1) Descrizione dell'intervento**

|      |   |            |                   |
|------|---|------------|-------------------|
| A1)  | Importo lavori di manutenzione edili e affini a misura (OG1)  | 60:000,00  |                   |
| A2)  | Importo lavori di manutenzione impianti idrico-sanitario - antincendio a misura (OS3)   | 8 615,00   |                   |
| A3)  | Importo lavori di manutenzione impianti termici e condizionamento a misura (OS28)   | 22 690,00  |                   |
| A4)  | Importo lavori di manutenzione impianti elettrici - telefonici - trasmissione dati a misura (OS30)  | 12 220,00  |                   |
| A5)  | Importo lavori di manutenzione verde e arredo urbano a misura (OS24)  | 10 000,00  |                   |
| A6)  | Importo lavori a corpo  | 0,00       |                   |
| A7)  | Importo lavori in economia (noleggi, manodopera, ecc.)  | 0,00       |                   |
| A8)  | Servizi accessori ai lavori impiantistici (prevenz. Incendi, verifiche periodiche imp. Elettriche, certificaz. Energetiche, ecc.)   | 11 500,00  |                   |
|      | <i>Sommato lavori a misura, a corpo, in economia e servizi al netto degli Oneri Sicurezza</i>   | 125 025,00 |                   |
|      | <i>Importo a base d'asta</i>  |            | 125 025,00        |
| A9)  | stima degli Oneri della sicurezza sui lavori e servizi non soggetti a ribasso   | 6 251,25   |                   |
|      |   |            | 6 251,25          |
| A)   | <i>Importo totale progetto</i>  |            | <b>131 276,25</b> |
|      | <i>Somme a disposizione dell'Amministrazione comunale:</i>  |            |                   |
| B1)  | Lavori in economia, previsti in progetto ed esclusi dall'appalto, ivi compresi i rimborsi previa fattura  | 0,00       |                   |
| B2)  | Rilievi accertamenti e indagini   | 0,00       |                   |
| B3)  | Allacciamenti ai pubblici servizi   | 0,00       |                   |
| B4)  | Imprevisti a Arrotondamenti   | 1 440,97   |                   |
| B5)  | Acquisizione aree o immobili e pertinenti indennizzi  | 0,00       |                   |
| B6)  | accantonamento di cui all'art. 133 - commi 3 e 4 del codice   | 0,00       |                   |
| B7)  | Spese di cui agli art. 90 , comma 5, del D.Lvo n.163/06 e smi   | 0,00       |                   |
| B8)  | Spese di all'art. 92, comma 7-bis, del D.L.vo n.163/06 e smi  | 0,00       |                   |
| B9)  | spese tecniche relative alla progettazione, alle necessarie attività preliminari, al coordinamento della sicurezza in fase di progettazione ed esecuzione, direzione lavori, contabilità lavori, ecc. | 6 251,25   |                   |
| B10) | Spese di incentivo di cui all'art. 92 - comma 5 del D.L.vo n.163/06 e smi per le prestazioni professionali con personale dipendente   | 2 625,53   |                   |
| B11) | Spese per attività tecnico amministrative connesse alla progettazione, di supporto al RUP e di verifica e validazione   | 625,13     |                   |
| B12) | Eventuali spese per commissioni giudicatrici  | 0,00       |                   |
| B13) | spese per AVCP  | 400,00     |                   |
| B14) | spese per pubblicità e ove previsto, per opere artistiche   | 500,10     |                   |
| B15) | spese per accertamenti di laboratorio e verifiche tecniche previste dal Capitolato Speciale d'Appalto, collaudo tecnico amministrativo, collaudo statico ed altri eventuali collaudi specialistici    | 0,00       |                   |
| B16) | IVA al 22% sui lavori e O.S. su : A)  | 28 880,78  |                   |
| B)   | <i>Totali somme a disposizione dell'amministrazione</i>   |            | <b>40 723,75</b>  |
| C)   | <i>Importo complessivo : A) + B)</i>  |            | <b>172 000,00</b> |

## **2) Attuazione dell'intervento**

L'intervento sarà eseguito attraverso contratto d'appalto di esecuzione lavori

## **3) Valutazione dei costi**

L'intervento avrà un costo stimato in € 131.276,25 oltre OO.SS. - somme a disposizione della S.A. ed oltre IVA

## **4) Metodo di aggiudicazione dell'Appalto**

La gara avverrà mediante procedura aperta con il criterio del prezzo più basso

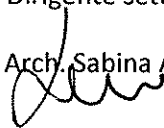
## **5) Tempi di realizzazione**

Mesi DODICI dalla data di consegna lavori

Molfetta 13/03/2014

Il Dirigente settore LL.PP.

Arch. Sabina A. Lenoci



**ALLEGATO 09**

alla Delibera G.C. n. 56 del 13 MAR. 2014 composto da n. 02 pagine

1

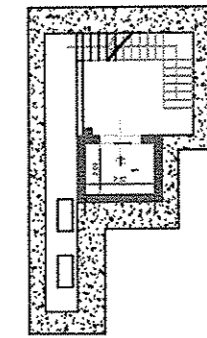
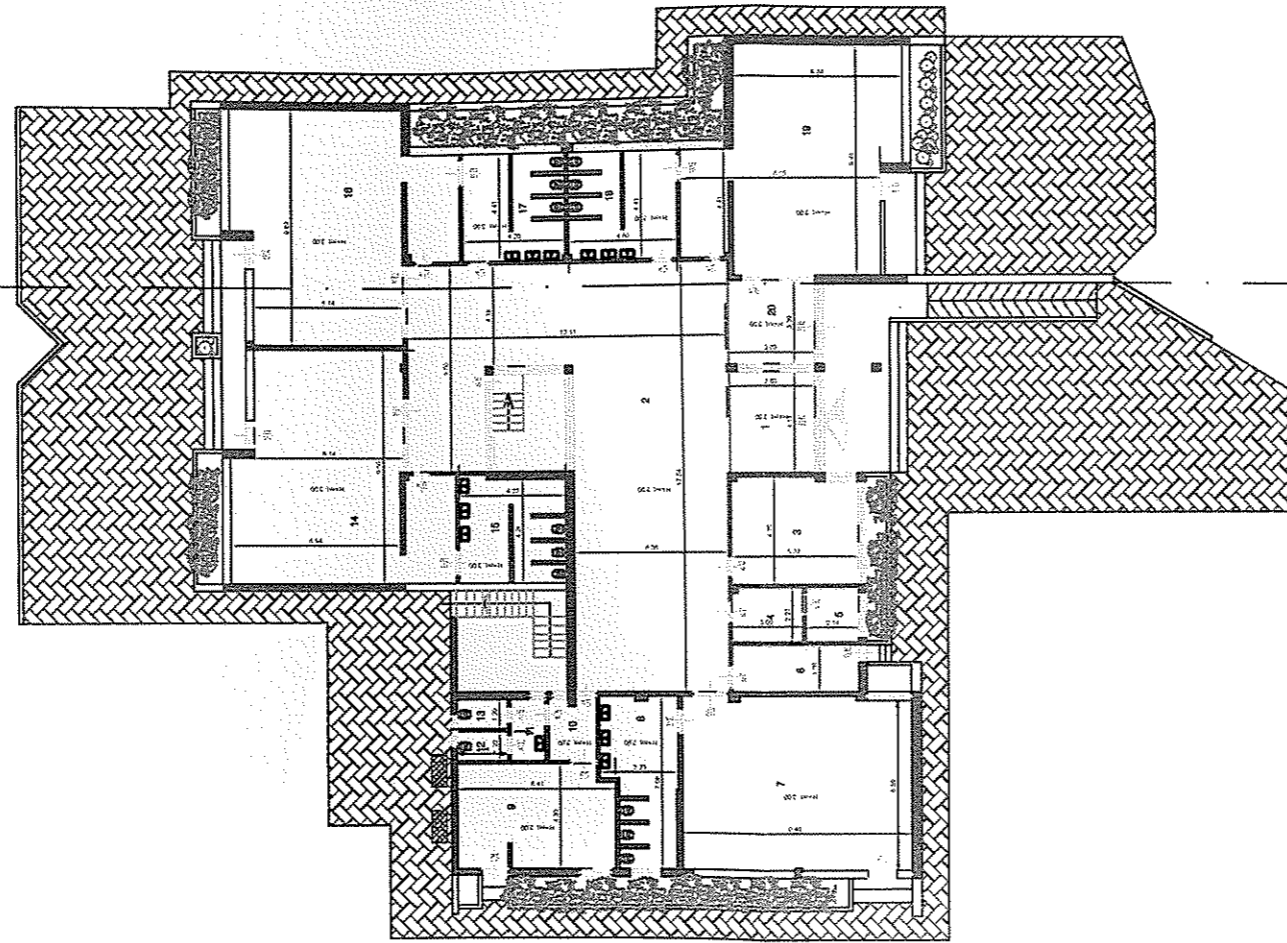
Plante

1/100

Marzo 2008



### PIANO TERRA



### PIANO INTERRATO

**STUDIO DI FATTIBILITA' INTERVENTO DI MANUTENZIONE STRAORDINARIA "SCUOLA MATERNA SAN PIO "**

**1) Descrizione dell'intervento**

|      |   |            |                   |
|------|---|------------|-------------------|
| A1)  | Importo lavori di manutenzione edili e affini a misura (OG1)  | 120 000,00 |                   |
| A2)  | Importo lavori di manutenzione impianti idrico-sanitario - antincendio a misura (OS3)   | 7 715,00   |                   |
| A3)  | Importo lavori di manutenzione impianti termici e condizionamento a misura (OS28)   | 37 720,00  |                   |
| A4)  | Importo lavori di manutenzione impianti elettrici - telefonici - trasmissione dati a misura (OS30)  | 11 420,00  |                   |
| A5)  | Importo lavori di manutenzione verde e arredo urbano a misura (OS24)  | 8 000,00   |                   |
| A6)  | Importo lavori a corpo  | 0,00       |                   |
| A7)  | Importo lavori in economia (noleggi, manodopera, ecc.)  | 0,00       |                   |
| A8)  | Servizi accessori ai lavori impiantistici (prevenz. Incendi, verifiche periodiche imp. Elettriche, certificaz. Energetiche, ecc.)   | 11 500,00  |                   |
|      | <i>Sommano lavori a misura, a corpo, in economia e servizi al netto degli Oneri Sicurezza</i>   | 196 355,00 |                   |
|      | <i>Importo a base d'asta</i>  |            | 196 355,00        |
| A9)  | stima degli Oneri della sicurezza sui lavori e servizi non soggetti a ribasso   | 9 817,75   |                   |
|      |   |            | 9 817,75          |
| A)   | <i>Importo totale progetto</i>  |            | <b>206 172,75</b> |
|      | <i>Somme a disposizione dell'Amministrazione comunale:</i>  |            |                   |
| B1)  | Lavori in economia, previsti in progetto ed esclusi dall'appalto, ivi compresi i rimborsi previa fattura  | 0,00       |                   |
| B2)  | Rilievi accertamenti e indagini   | 0,00       |                   |
| B3)  | Allacciamenti ai pubblici servizi   | 0,00       |                   |
| B4)  | Imprevisti e Arrotondamenti   | 2 557,20   |                   |
| B5)  | Acquisizione aree o immobili e pertinenti indennizzi  | 0,00       |                   |
| B6)  | accantonamento di cui all'art. 133 - commi 3 e 4 del codice   | 0,00       |                   |
| B7)  | Spese di cui agli art. 90 , comma 5, del D.Lvo n.163/06 e smi   | 0,00       |                   |
| B8)  | Spese di all'art. 92, comma 7-bis, del D.L.vo n.163/06 e smi  | 0,00       |                   |
| B9)  | spese tecniche relative alla progettazione, alle necessarie attività preliminari, al coordinamento della sicurezza in fase di progettazione ed esecuzione, direzione lavori, contabilità lavori, ecc. | 9 817,75   |                   |
| B10) | Spese di incentivo di cui all'art. 92 - comma 5 del D.L.vo n.163/06 e smi per le prestazioni professionali con personale dipendente   | 4 123,46   |                   |
| B11) | Spese per attività tecnico amministrative connesse alla progettazione, di supporto al RUP e di verifica e validazione   | 785,42     |                   |
| B12) | Eventuali spese per commissioni giudicatrici  | 0,00       |                   |
| B13) | spese per AVCP  | 400,00     |                   |
| B14) | spese per pubblicità e ove previsto, per opere artistiche   | 785,42     |                   |
| B15) | spese per accertamenti di laboratorio e verifiche tecniche previste dal Capitolato Speciale d'Appalto, collaudo tecnico amministrativo, collaudo statico ed altri eventuali collaudi specialistici    | 0,00       |                   |
| B16) | IVA al 22% sui lavori e O.S. su : A)  | 45 358,01  |                   |
| B)   | <i>Totali somme a disposizione dell'amministrazione</i>   |            | <b>63 827,25</b>  |
| C)   | <i>Importo complessivo : A) + B)</i>  |            | <b>270 000,00</b> |

**2) Attuazione dell'intervento**

L'intervento sarà eseguito attraverso contratto d'appalto di esecuzione lavori

**3) Valutazione dei costi**

L'intervento avrà un costo stimato in € 206.172,75 oltre OO.SS. - somme a disposizione della S.A. ed oltre IVA

**4) Metodo di aggiudicazione dell'Appalto**

La gara avverrà mediante procedura aperta con il criterio del prezzo più basso

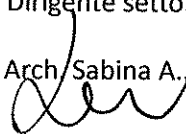
**5) Tempi di realizzazione**

Mesi DODICI dalla data di consegna lavori

Molfetta 13/03/2014

Il Dirigente settore LL.PP.

Arch. Sabina A. Lenoci



**ALLEGATO 10**

alla Delibera G.C. n. 65 del 13 MAR. 2014 composto da n. 02 pagine

**STUDIO DI FATTIBILITA' INTERVENTO DI MANUTENZIONE STRAORDINARIA "SCUOLA ELEMENTARE A. MANZONI"**

**1) Descrizione dell'intervento**

|      |   |            |                   |
|------|---|------------|-------------------|
| A1)  | Importo lavori di manutenzione edili e affini a misura (OG1)  | 55 500,00  |                   |
| A2)  | Importo lavori di manutenzione impianti idrico-sanitario - antincendio a misura (OS3)   | 17 090,00  |                   |
| A3)  | Importo lavori di manutenzione impianti termici e condizionamento a misura (OS28)   | 4 945,00   |                   |
| A4)  | Importo lavori di manutenzione impianti elettrici - telefonici - trasmissione dati a misura (OS30)  | 5 835,00   |                   |
| A5)  | Importo lavori di manutenzione verde e arredo urbano a misura (OS24)  | 8 000,00   |                   |
| A6)  | Importo lavori a corpo  | 0,00       |                   |
| A7)  | Importo lavori in economia (noleggi, manodopera, ecc.)  | 0,00       |                   |
| A8)  | Servizi accessori ai lavori impiantistici (prevenz. Incendi, verifiche periodiche imp. Elettriche, certificaz. Energetiche, ecc.)   | 15 000,00  |                   |
|      | <i>Sommato lavori a misura, a corpo, in economia e servizi al netto degli Oneri Sicurezza</i>   | 106 370,00 |                   |
|      | <i>Importo a base d'asta</i>  |            | 106 370,00        |
| A9)  | stima degli Oneri della sicurezza sui lavori e servizi non soggetti a ribasso   | 5 318,50   |                   |
|      |   |            | 5 318,50          |
| A)   | <i>Importo totale progetto</i>  |            | <b>111 688,50</b> |
|      | <i>Somme a disposizione dell'Amministrazione comunale:</i>  |            |                   |
| B1)  | Lavori in economia, previsti in progetto ed esclusi dall'appalto, ivi compresi i rimborsi previa fattura  | 0,00       |                   |
| B2)  | Rilievi accertamenti e indagini   | 0,00       |                   |
| B3)  | Allacciamenti ai pubblici servizi   | 0,00       |                   |
| B4)  | Imprevisti e Arrotondamenti   | 1 469,26   |                   |
| B5)  | Acquisizione aree o immobili e pertinenti indennizzi  | 0,00       |                   |
| B6)  | accantonamento di cui all'art. 133 - commi 3 e 4 del codice   | 0,00       |                   |
| B7)  | Spese di cui agli art. 90 , comma 5, del D.Lvo n.163/06 e smi   | 0,00       |                   |
| B8)  | Spese di all'art. 92, comma 7-bis, del D.L.vo n.163/06 e smi  | 0,00       |                   |
| B9)  | spese tecniche relative alla progettazione, alle necessarie attività preliminari, al coordinamento della sicurezza in fase di progettazione ed esecuzione, direzione lavori, contabilità lavori, ecc. | 9 573,30   |                   |
| B10) | Spese di incentivo di cui all'art. 92 - comma 5 del D.L.vo n.163/06 e smi per le prestazioni professionali con personale dipendente   | 2 233,77   |                   |
| B11) | Spese per attività tecnico amministrative connesse alla progettazione, di supporto al RUP e di verifica e validazione   | 638,22     |                   |
| B12) | Eventuali spese per commissioni giudicatrici  | 0,00       |                   |
| B13) | spese per AVCP  | 400,00     |                   |
| B14) | spese per pubblicità e ove previsto, per opere artistiche   | 425,48     |                   |
| B15) | spese per accertamenti di laboratorio e verifiche tecniche previste dal Capitolato Speciale d'Appalto, collaudo tecnico amministrativo, collaudo statico ed altri eventuali collaudi specialistici    | 0,00       |                   |
| B16) | IVA al 22% sui lavori e O.S. su : A)  | 24 571,47  |                   |
| B)   | <i>Totali somme a disposizione dell'amministrazione</i>   |            | <b>39 311,50</b>  |
| C)   | <i>Importo complessivo : A) + B)</i>  |            | <b>151 000,00</b> |

## **2) Attuazione dell'intervento**

L'intervento sarà eseguito attraverso contratto d'appalto di esecuzione lavori

## **3) Valutazione dei costi**

L'intervento avrà un costo stimato in € 111.688,50 oltre OO.SS. - somme a disposizione della S.A. ed oltre IVA

## **4) Metodo di aggiudicazione dell'Appalto**

La gara avverrà mediante procedura aperta con il criterio del prezzo più basso

## **5) Tempi di realizzazione**

Mesi SEI dalla data di consegna lavori

Molfetta 13/03/2014

Il Dirigente settore LL.PP.

Arch. Sabina A. Lenoci



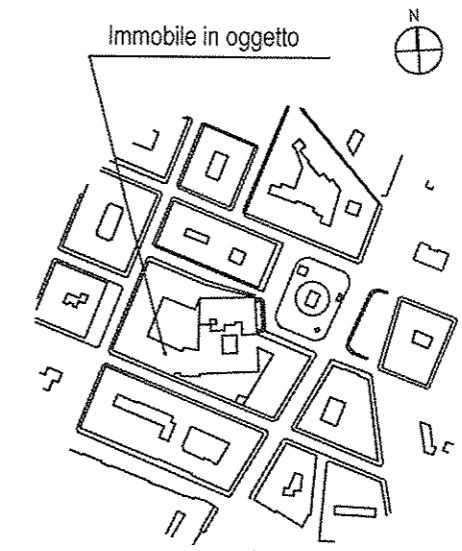
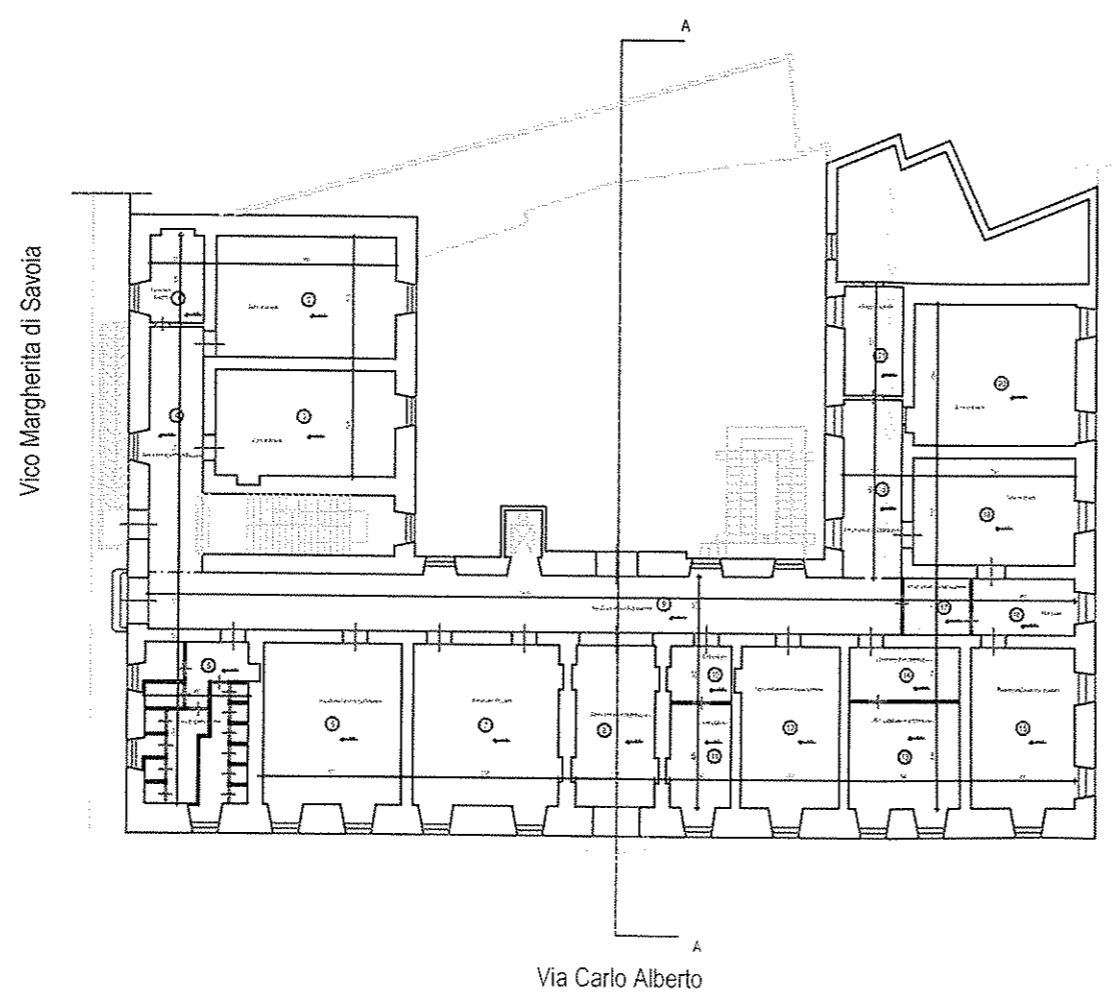
**ALLEGATO 11**

alla Delibera G.C. n. 66 del 13 MAR. 2014 composto da n. 02 pagine





IL DIRIGENTE  
Settore LL.PP. "AD INTERIM"  
*Arch. Sibina A. LENOCI*



STRALCIO PLANIMETRICO -rapp. 1:1000-

PIANTA PIANO RIALZATO

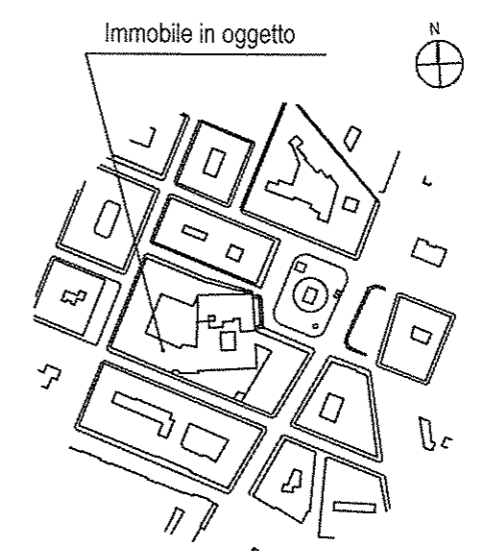


IL DIRIGENTE  
Settore LL.PP. "AD INTERIM"  
Arch. *Stipina A. LENOCI*

Tavola  
**2**

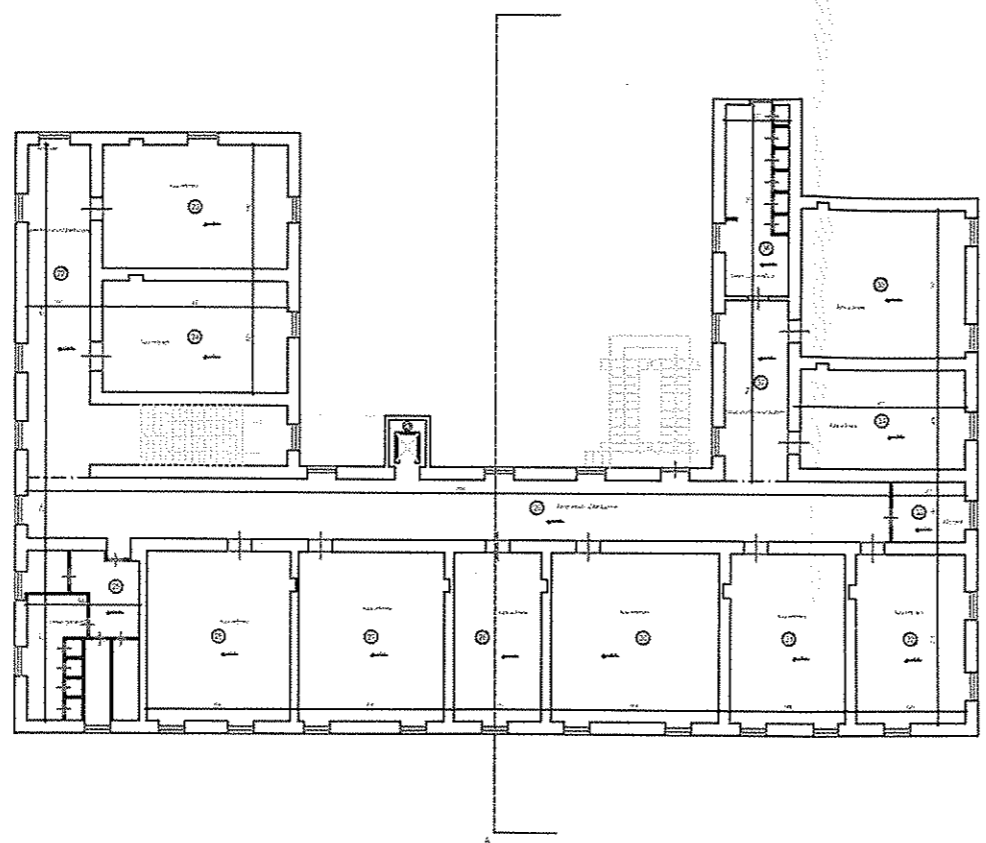
PIANTA PRIMO PIANO  
5000  
1/1000

novembre 2006



STRALCIO PLANIMETRICO - rapp. 1:1000

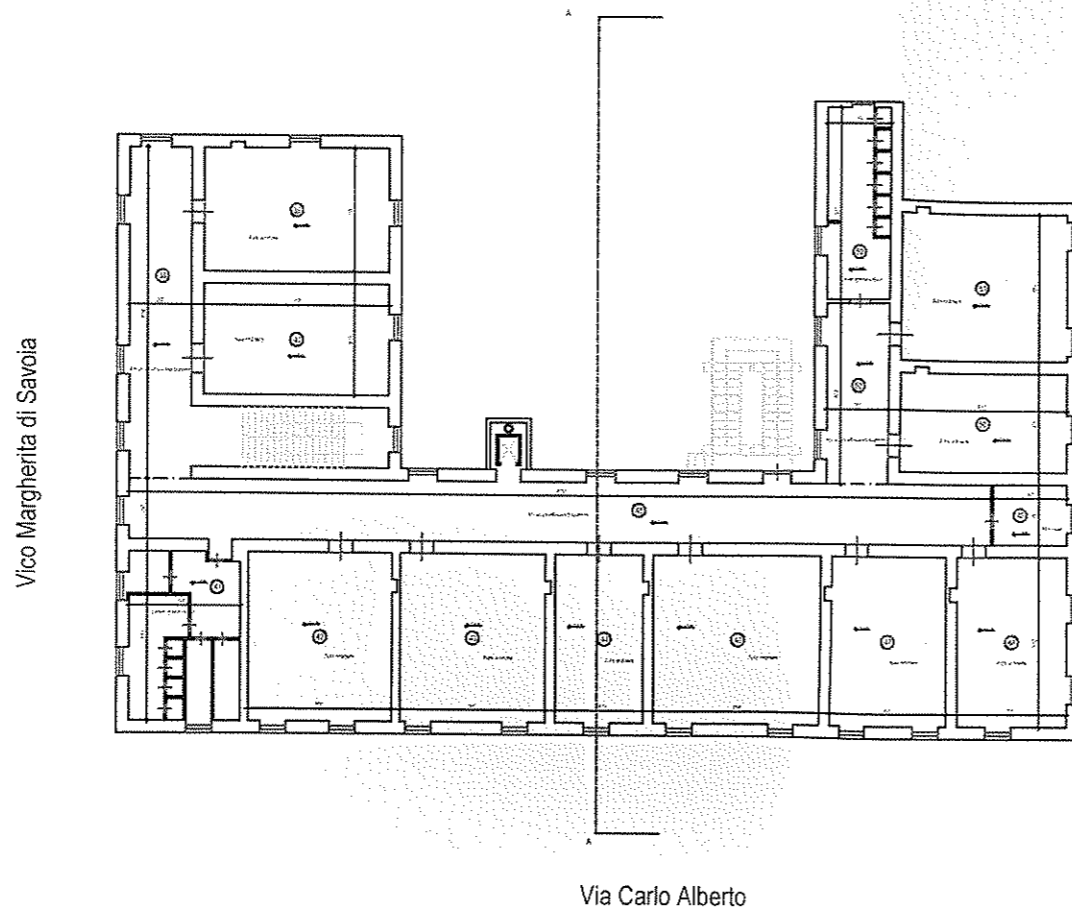
Vico Margherita di Savoia



Via Massimo d'Azeglio

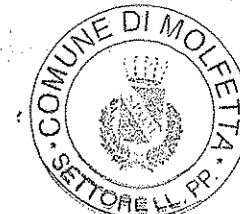
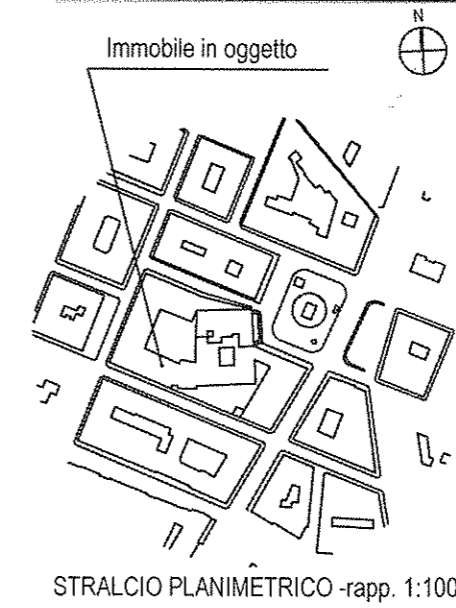
Via Carlo Alberto

PIANTA PIANO PRIMO



PIANTA PIANO SECONDO

|   |
|---|
| <p>COMUNE DI MOLETTA<br/>SETTORE LL.PP.</p>   |
| <p>1° CIRCOLO<br/>SCUOLA ELEMENTARE E MATERIA "A. MANZONI"</p>                            |
| <p>Oggetto:<br/>ANAGRAFE EDILIZIA SCOLASTICA - art. 7 legge 20/96</p>                     |
| <p>PROGETTO RESPONSABILE DEL PROGETTO:<br/>arch. Ozio LIBERA</p>                          |
| <p>PROVAZIONE DELLO STATO DEI LUOGHI:<br/>geom. Caterina Gianluca</p>                     |
| <p>Profilazione grafica:<br/>geom. Caterina Gianluca</p>                                  |
| <p>Tavola<br/><b>3</b><br/>PIANTA SECONDO PIANO<br/>10/00<br/>10/00<br/>novembre 2008</p> |



IL DIRIGENTE  
Settore LL.PP. "AD INTERIM"  
*Arch. Sabina A. LENOCI*