



Comune di Molfetta

CONTRATTO PER LA CONCESSIONE DI UTILIZZO PORZIONE INFRASTRUTTURA

TRA



COMUNE DI MOLFETTA (BA)

E



AMT SERVICES s.r.l.



Sommario

CONTRATTO PER CONCESSIONE DI USO NON ESCLUSIVO SU INFRASTRUTTURE.....	2
1 Definizioni.....	3
2 Oggetto.....	4
3 Caratteristiche della sperimentazione.	5
4 Durata - Presa in consegna.....	5
5 Proprietà - Altre infrastrutture.....	6
6 Garanzie e impegni.....	6
7 Manutenzione della Quota Infrastruttura.....	6
8 Realizzazione Pozzetti Dedicati della Quota infrastruttura - Installazione dei Cavi nella Quota Infrastruttura – Manutenzione dei Cavi.	6
9 Ispezioni.....	7
10 Concessione a titolo oneroso.....	8
11 Indisponibilità, totale o parziale, della Quota Infrastruttura.....	8
12 Risoluzione.....	8
13 Effetti della cessazione dell'efficacia del Contratto.....	8
14 Forza maggiore.....	9
15 Registrazione.....	9
16 Riservatezza.....	9
17 Effetti del Contratto.....	9
18 Modifiche.....	10
19 Premesse ed allegati.....	10
20 Comunicazioni.....	10
21 Ulteriori Adempimenti.....	10
22 Indici e Rubriche.....	10
23 Assenza di Intermediari.....	10
24 Precedenti Intese.....	10
25 Tentativo di conciliazione e Foro competente.....	11
ALLEGATO 1A.....	12
ALLEGATO 1B.....	12
ALLEGATO A.....	13

CONTRATTO PER CONCESSIONE DI USO NON ESCLUSIVO SU INFRASTRUTTURE

Il presente Contratto per concessione di uso su porzione Infrastruttura (di seguito anche "Contratto" o "Accordo") è concluso tra:



Comune di Molfetta

Comune di Molfetta, con sede legale in Molfetta (BA), C.F. 00306180720, nella persona del Dirigente Settore LL.PP. , munito dei necessari poteri (di seguito denominato "Comune")

E

AMT Services s.r.l. con sede legale in Bari iscritta al Reg. Imprese di Bari, al n. 04914210721 c.f e p.i. 04914210721, capitale sociale pari a € 93.600,00 interamente versato, in persona del Presidente del Consiglio di Amministrazione Dott. Aldo Altobello munito dei necessari poteri (di seguito denominata "AMT Services").

AMT Services ed il Comune di Molfetta (BA) che di seguito potranno essere definite collettivamente le "Parti" e singolarmente come la "Parte".

Premesso che:

- a) il Comune dispone di un'infrastruttura per la pubblica illuminazione (la "Infrastruttura", come più innanzi meglio definita) nella zona industriale e artigianale nel quadrilatero viario tra la SS 16bis, via degli Scalpellini e via dei lavoratori, via dei frantoiani come meglio riportato nell'**allegato A**;
- b) Il Comune intende concedere i diritti reali di uso su una parte dell'Infrastruttura (la "Quota Infrastruttura", come più innanzi meglio definita) a AMT Services, la quale intende utilizzarla allo specifico fine di posare, installare ed esercire all'interno di essa cavi in fibra ottica attraverso l'esecuzione di un impianto sperimentale per fornire il servizio DATI a BANDA ULTRALARGA richiesto da Aziende insediate nell'area e realizzare, quindi, un'integrazione della propria rete di AMT SERVICES;

Tutto ciò premesso, le parti convengono quanto segue

1 Definizioni

In questo Contratto:

Cavi: significa i cavi ottici ciascuno dei quali formato da fasci di supporto di tipo ottico impiegati per trasportare segnali di AMT SERVICES e alloggiati in un Tubo del Cavidotto.

Cavidotto: significa i cavidotti costituiti da un minimo di uno ad un massimo di nove tubi (di diametro esterno di almeno 50 mm) all'interno di ciascuno dei quali possono essere alloggiati i Cavi in fibra ottica.

Certificato di Conformità: è il documento con cui il Comune autocertifica la conformità della Quota Infrastruttura alle Specifiche Tecniche.

Contratto: significa il presente contratto, completo degli allegati.

Data di Consegna Effettiva: è la data precedente, coincidente o successiva alla Data di Consegna Prevista, alla quale la Quota Infrastruttura oggetto del Contratto viene accettata da AMT Services ai sensi del successivo articolo 6.

Data di Consegna Prevista: significa la data alla quale la Quota Infrastruttura oggetto del Contratto deve essere resa disponibile a AMT Services. Tale data sarà pari a 2 (due) mesi successivi alla firma del Contratto. Entro tale data il Comune fornirà tutti i documenti, permessi, autorizzazioni o quant'altro necessario a legittimare nei confronti di eventuali Enti terzi pubblici o privati, le attività di esercizio e manutenzione dell'infrastruttura da parte di AMT Services.

Fornitori: significa, le società a cui il Comune ha affidato o potrà affidare la realizzazione della Quota Infrastruttura.

Giunto/i: significa la/e muffola/e di giunzione dei Cavi e/o la/e muffola/e e di derivazione dei Cavi alloggiati all'interno dei Pozzetti Dedicati.

Gravame: significa pegno, ipoteca, ogni e qualsiasi diritto di natura reale od obbligatoria costituito o spettante per legge o per contratto o per provvedimento giudiziale e/o amministrativo.

Infrastruttura: significa l'infrastruttura di rete costituita da Cavidotti e pozzetti all'interno della quale vengono alloggiati i cavi e i giunti.



Comune di Molfetta

Percorso alternativo: significa cavidotto utilizzabile messo a disposizione dal Comune in caso di impossibilità d'uso dell'infrastruttura già realizzata.

Pozzetti: significa i pozzetti di transito di cui il Comune ha piena disponibilità lungo l'Infrastruttura all'interno dei quali transitano i Cavi.

Pozzetti Dedicati: significa i pozzetti posati da "AMTSERVICES" lungo la Tratta ad uso esclusivo di AMT Services per la giunzione e/o derivazione dei Cavi.

Quota Infrastruttura (o Quota): significa una quota dell'infrastruttura costituita da:

- (i) un tubo presente nei Cavidotti lungo la Tratta, come descritto nell' **Allegato A**, concesso in uso;
- (ii) lo spazio all'interno dei Pozzetti, individuati secondo quanto previsto nel successivo articolo 7, necessario per il transito dei Cavi;
- (iii) il tubo di raccordo necessario al transito dei Cavi dai Pozzetti ai Pozzetti Dedicati;
- (iv) n° 2 Pozzetti Dedicati riservati a AMT Services, forniti e posati da AMT Services, come specificato nell'articolo 7, atti ad alloggiare eventualmente un Giunto.

Segmento: significa un segmento di Cavidotti compreso fra due Pozzetti.

Tratta: significa una parte della Quota Infrastruttura costituita da una serie di Segmenti consecutivi, formanti un collegamento lineare tra due o più punti come descritto negli Allegati 1A e 1B.

Tubo: significa un tritubo costituito da 3 (tre) tubi di diametro 4 cm, ciascun tubo.

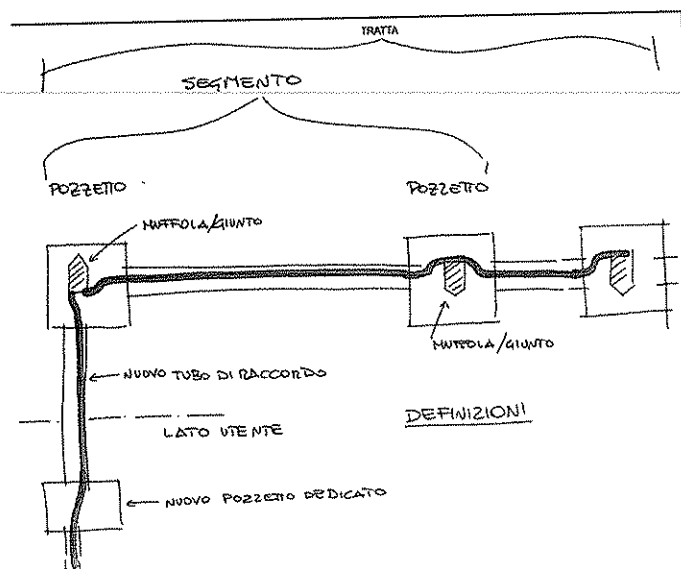


Figura 1 - Definizioni

2 Oggetto

2.1 "Alle condizioni e ai termini del Contratto, e conformemente a quanto previsto dall'art. 2, comma 2, del D.L. 25 giugno 2008, n. 112, il Comune concede a AMT Services, che accetta, il diritto di utilizzo della Quota Infrastruttura...¹ la quale è parzialmente occupata da un cavo elettrico per la pubblica illuminazione, vedasi allegati 1A e 1B, allo specifico fine di posare, installare ed esercire all'interno di essa Cavi in fibra ottica e realizzare, quindi, una integrazione della propria rete di AMT SERVICES in coabitazione con l'infrastruttura del Comune, necessaria per fornire il servizio DATI a BANDA ULTRALARGA, come richiesta da aziende insediate.

¹ "2. L'operatore della comunicazione ha facoltà di utilizzare per la posa della fibra nei cavidotti, senza oneri, le infrastrutture civili già esistenti di proprietà a qualsiasi titolo pubblica o comunque in titolarità di concessionari pubblici. Qualora dall'esecuzione dell'opera possa derivare un pregiudizio alle infrastrutture civili esistenti le parti, senza che ciò possa cagionare ritardo alcuno all'esecuzione dei lavori, concordano un equo indennizzo, che, in caso di dissenso, è determinato dal giudice."



Comune di Molfetta

- 2.2 L'uso della Quota Infrastruttura è soggetto al rispetto da parte di AMT Services dei seguenti obblighi:
- (i) utilizzare la Quota Infrastruttura solo per le finalità descritte al paragrafo 2.1 che precede;
 - (ii) non concedere a terzi alcun diritto reale o obbligatorio d'uso o di qualsiasi altro tipo sulla Quota Infrastruttura, né comunque consentirne a qualsiasi titolo l'utilizzo da parte di terzi, senza il consenso scritto del Comune;
 - (iii) non arrecare pregiudizio alle parti dell'Infrastruttura adiacenti alla Quota Infrastruttura, né in alcun modo limitarne l'utilizzo;
 - (iv) non arrecare pregiudizio alle reti relative ad altri servizi pubblici poste in prossimità della Quota Infrastruttura, né in alcun modo limitarne l'utilizzo da parte degli enti affidatari di tali servizi pubblici;
 - (v) la posa dei Cavi nella Quota Infrastruttura potrà essere realizzata da AMT Services secondo quanto stabilito nell'articolo 7.
 - (vi) Installare impianto di video-sorveglianza *come da ns. risposta di manifestazione di interesse a Vs. bado del 08.05.2014*; Tale impianto sarà costituito da telecamera Dome e sarà installato, configurato e mantenuto a spese e cura di AMT SERVICES S.R.L. a seguito di predisposizione elettrica da parte del COMUNE, *su struttura successivamente individuata dal Comune.*

3 Caratteristiche della sperimentazione

La riduzione del Digital Divide sta comportando ove possibile l'individuazione di sinergie e collaborazioni con le Amministrazioni Comunali e/o Enti al fine di diminuire:

- I costi e ed i tempi per la realizzazione delle infrastrutture per cavi a fibra ottica al fine di rendere sostenibile il progetto
 - disagi per i cittadini e aziende attraverso l'utilizzo di tecniche a limitato impatto ambientale (tubazioni esistenti o scavi in minitrincea e microtrincea)
- Con la posa promiscua di f.o. in tubazioni contenenti cavi elettrici (inizialmente sperimentale) è stato verificato che dal punto di vista tecnico possono coesistere infrastrutture (Tubazioni) occupate da cavi elettrici e cavi in fibra ottica totalmente dielettrici. Ciò avviene attraverso l'equipaggiamento delle infrastrutture presenti (Tubo parzialmente occupato da cavo elettrico) con minitubi, che di fatto rendono separati i cavi elettrici da quelli ottici eliminando ogni interferenza, anche durante le fasi di manutenzione sia da parte del Comune e/o Ente sia di AMT SERVICES.

4 Durata - Presa in consegna

- a) *Il presente Contratto è efficace dalla data della sua sottoscrizione e rimarrà in vigore per 9 (nove) anni.*
- b) Il diritto di utilizzo esclusivo (della porzione della Quota in oggetto) di tutta la Quota Infrastruttura oggetto del Contratto decorrerà dalla Data di sottoscrizione del contratto e sarà garantito per tutto il periodo di durata contrattuale.
- c) AMT Services prenderà in consegna la Quota Infrastruttura a far data dalla Data di sottoscrizione del contratto, assumendosi, da tale data, ogni e qualsiasi responsabilità derivante da azioni, pretese, procedimenti, controversie, reclami o indagini derivanti da, o connesse con la detenzione da parte di AMT Services della relativa Quota Infrastruttura e il suo uso e/o esercizio e si impegna ad iniziare la posa dei cavi entro 60 giorni dalla Data di Consegna.



Comune di Molfetta

5 Proprietà - Altre infrastrutture

Le Parti riconoscono e si danno reciprocamente atto che la stipula della presente Concessione - Contratto e la sua esecuzione non comportano né comporteranno: il trasferimento del diritto di proprietà della Quota infrastruttura;

- (i) l'attribuzione di alcun diritto in capo a AMT Services su parti della Quota Infrastruttura.

6 Garanzie e impegni

6.1 Il Comune garantisce e si impegna a quanto segue:

- (i) non sussistono Gravami sulla Quota Infrastruttura che possono limitare, interferire con e/o pregiudicare l'utilizzo della stessa da parte di AMT Services in conformità al Contratto;
- (ii) garantire i diritti di AMT Services S.r.l. necessari a posare e mantenere la Quota Infrastruttura per tutta la durata del presente Contratto;
- (iii) non concedere a terzi alcun diritto reale o obbligatorio d'uso o concessione o di qualsiasi altro tipo sulla Quota Infrastruttura, né fare in proprio alcun utilizzo della medesima;
- (iv) comunicare tempestivamente a AMT Services ogni informazione riguardante la Quota Infrastruttura, di cui sia venuta a conoscenza in ragione dello svolgimento della propria attività e che sia utile per l'utilizzo della Quota Infrastruttura da parte di AMT Services;
- (v) qualora il Comune fosse obbligato a comunicare ad autorità governativa e/o amministrativa e/o di regolamentazione informazioni riguardo alla Quota Infrastruttura ed al suo utilizzo, il Comune comunicherà tempestivamente anche a AMT Services le medesime informazioni.
- (vi) per tutta la durata contrattuale sull'infrastruttura oggetto del presente concessione - contratto non saranno ospitati servizi di erogazione gas e/o energia elettrica eccettuata quella asservita alla pubblica illuminazione.

6.2 AMT Services garantisce e si impegna a quanto segue:

- (i) rispettare tutte le vigenti disposizioni di legge e/o amministrative riguardanti la propria attività per l'esercizio del presente Contratto;
- (ii) qualora AMT Services fosse obbligata a comunicare ad enti e/o autorità governativa e/o amministrativa e/o di regolamentazione informazioni riguardo alla Quota Infrastruttura ed al suo utilizzo, "AMTSERVICES" comunicherà tempestivamente anche al Comune le medesime informazioni;
- (iii) a non impedire l'accesso ai servizi erogati grazie alla presente concessione a nessuna delle aziende presenti nell'area facenti richiesta.

7 Manutenzione della Quota Infrastruttura

7.1 Le Parti concordano che la manutenzione ordinaria della Quota Infrastruttura è a carico del Comune, mentre per quanto attiene agli interventi di manutenzione straordinaria della Quota Infrastruttura, questi saranno effettuati, previ specifici accordi economici, a cura di "AMTSERVICES", la quale rimetterà al Comune i costi della eventuale parte di competenza previa assunzione del preventivo impegno di spesa.

8 Realizzazione Pozzetti Dedicati della Quota infrastruttura - Installazione dei Cavi nella Quota Infrastruttura – Manutenzione dei Cavi

- 8.1 Qualora necessario a giudizio di AMT Services, lo stesso si impegna a realizzare la posa in opera di Pozzetti Dedicati.
- 8.2 Pozzetti Dedicati completi di chiusino saranno forniti e posati a cura di AMT Services.



Comune di Molfetta

- 8.3 Sulla base di quanto stabilito dalle Parti al punto V dell'art. 2.2. che precede, il Comune si impegna inoltre a consentire a AMT Services, o a Ditta Appaltatrice da essa delegata, la posa dei Cavi nella Quota Infrastruttura.
- 8.4 I Cavi, ogni materiale, nonché ogni attività necessaria alla posa dei cavi, sarà fornita a cura di AMT Services. AMT Services si rende disponibile con la sottoscrizione del presente contratto a fornire opportuna documentazione di accompagnamento alle opere entro 10 (dieci) giorni naturali e consecutivi dall'eventuale richiesta del Comune.
- 8.5 AMT Services terrà indenne il Comune da ogni eventuale danno o conseguente onere derivante da difetti dei Cavi rilevati durante le opere di posa e giunzione, ivi comprese le spese di fermo cantiere dovute a sospensione delle attività per la necessaria sostituzione di parte/i o degli interi Cavi stesso.
- 8.6 La manutenzione dei Cavi sarà di esclusiva responsabilità e pertinenza di AMT Services, il quale si impegna a tenere per l'intera durata del Contratto i Cavi installati in condizioni tali da non alterare lo stato di funzionalità della Quota Infrastruttura.
- 8.7 L'accesso ai Cavi da parte di AMT Services avverrà esclusivamente dai Pozzetti Dedicati nei tempi e nei modi ritenuti opportuni da AMT Services. In caso di necessità da parte di AMT Services di accesso ai Cavi dai Pozzetti del Comune, sarà cura e obbligo di AMT Services richiederne preventivamente l'accesso al Comune. Il Comune si riserva la facoltà di supervisionare detti lavori con personale proprio o autorizzato dalla stessa. In ogni caso il Comune s'impegna a garantire se necessario il massimo supporto e la massima disponibilità operandosi al fine di permettere l'accesso di AMT Services ai Pozzetti in particolare per il regolare svolgimento delle attività di manutenzione dei Cavi.
- 8.8 AMT Services terrà indenne e manlevato il Comune da ogni danno e responsabilità verso terzi (ivi inclusi, a titolo meramente esemplificativo, enti concedenti il suolo o il sottosuolo in cui la Quota Infrastruttura è collocata, imprese esercenti altre infrastrutture di reti adiacenti alla Quota Infrastruttura) che assumano di aver subito danni e/o altri pregiudizi dallo svolgimento da parte di AMT Services, e/o suoi incaricati, in relazione all'attività di cui ai precedenti paragrafi 8.2, 8.4, 8.7 e in relazione all'esercizio da parte di AMT Services del diritto di utilizzo esclusivo sulla Quota Infrastruttura.
- 8.9 Sono altresì da intendersi assunte da AMT Services tutte le responsabilità per eventuali danneggiamenti a persone e/o impianti del Comune durante i lavori eseguiti per lo svolgimento delle attività di cui ai precedenti paragrafi 8.2, 8.3, 8.4, 8.5, 8.6 e 8.7 e 8.8 anche se da ditte incaricate da AMT Services. Nell'ipotesi di danneggiamento agli impianti del Comune, AMT Services dovrà immediatamente darne comunicazione al Comune con le modalità previste al seguente art. 20 "Comunicazioni" e sarà addebitato a AMT Services il costo della riparazione.
- 8.10 Eventuali opere accessorie richieste successivamente da AMT Services saranno oggetto di valutazione tecnico economica puntuale del Comune separata e non inclusa nel presente contratto.

9 Ispezioni

Il Comune avrà diritto di verificare lo stato di installazione e l'ubicazione dei Cavi nella Quota Infrastruttura, nonché, in generale, le modalità di esercizio del diritto di utilizzo esclusivo da parte di AMT Services sulla Quota Infrastruttura. Qualora tali ispezioni richiedano la cooperazione e/o l'assistenza di AMT Services, il Comune ne darà preavviso di almeno 5 (cinque) giorni lavorativi a AMT Services, il quale fornirà al



Comune di Molfetta

Comune, e/o a terzi indicati dal Comune, la cooperazione e/o l'assistenza che gli sarà ragionevolmente richiesta.

10 Concessione a titolo oneroso

La concessione di uso della Quota Infrastruttura da parte del Comune a AMT Services di cui all'oggetto e per le attività di cui al presente accordo avviene conformemente a quanto riportato all'art. 2.1 della presente convenzione oltre alla fornitura da parte di AMT Services di un impianto di video-sorveglianza così come riportato nella manifestazione di interesse a seguito dell' Avviso Pubblico dell' 8 maggio 2014.

11 Indisponibilità, totale o parziale, della Quota Infrastruttura

11.1 Durante il periodo di durata del contratto, potrebbe accadere, per qualsiasi ragione non dipendente dalla volontà del Comune (quale, a titolo meramente esemplificativo e non esaustivo, tranciamenti di Cavidotti, ecc.), che la Quota Infrastruttura, o Tratte di essa, si rendano indisponibili.

Il Comune si impegna ad individuare un Percorso Alternativo" al fine di consentire a AMT Services di ricollocare i propri cavi nel nuovo Percorso Alternativo.

La Quota Infrastruttura del Percorso Alternativo è a cura del Comune, mentre AMT Services provvederà a ricollocare i propri cavi nel Percorso Alternativo a propria cura e spese.

Il Comune comunicherà a AMT Services, a mezzo PEC o lettera raccomandata con ricevuta di ritorno entro 30 (trenta) giorni dall'evento che ha causato l'indisponibilità temporanea, il Percorso Alternativo individuato.

A seguito di accettazione da parte di AMT Services, il Comune consentirà a realizzare tale Percorso Alternativo in tempi brevi, tali da non causare interruzione del servizio, quindi il diritto di utilizzo esclusivo oggetto del presente Contratto passerà dalla Quota Infrastruttura originaria (o dalle Tratte compromesse) al Percorso Alternativo.

11.2 Una volta ricevuta la comunicazione di cui al precedente art. 11.1, AMT Services avrà la facoltà di accettare il Percorso Alternativo entro e non oltre 30 (trenta) giorni dalla data di ricevimento della comunicazione, restando inteso che il mancato riscontro entro tale termine verrà inteso come accettazione implicita.

11.3 E' espressamente convenuto tra le Parti che i rimedi previsti dai precedenti paragrafi 11.1 e 11.2 sono gli unici ed esclusivi rimedi spettanti a AMT Services per il caso di riduzione della disponibilità della Quota Infrastruttura ivi previsti.

12 Risoluzione

12.1 Il presente Contratto-Concessione si intenderà automaticamente risolto, anche ai sensi dell'articolo 1456 del codice civile, nel caso in cui venga dato inizio a procedure di fallimento, liquidazione, concordato preventivo, amministrazione controllata o a qualsivoglia altra procedura che denoti il venir meno della solvibilità o dell'affidabilità complessiva di AMT SERVICES. Tale condizione risolutiva si intende apposta nell'interesse della Parte non oggetto di tali procedure, la quale potrà rinunciarvi entro 15 (quindici) giorni dal suo avveramento.

12.2 In caso di risoluzione del presente Contratto per una delle ipotesi di cui al presente articolo, restano salvi i diritti maturati dalle Parti sino a tale momento.

13 Effetti della cessazione dell'efficacia del Contratto

13.1 Ferme restando la disciplina e le previsioni di cui ai precedenti articoli 11 e 12, in caso di cessazione dell'efficacia del Contratto-Concessione, a qualsiasi causa dovuta diversa



dall'inadempimento del Comune, il Comune potrà far rimuovere a cure e spese di AMT Services i Cavi installati nella Quota Infrastruttura.

- 13.2 Ferme restando la disciplina e le previsioni di cui ai precedenti articoli 11 e 12, in caso di cessazione dell'efficacia del Contratto, a causa dell'inadempimento del Comune, AMT Services potrà rimuovere i Cavi installati nella Quota Infrastrutture, a spese del Comune;
- 13.3 In ogni caso di cessazione dell'efficacia del Contratto, AMT Services dovrà cessare di utilizzare la Quota Infrastruttura ed avrà, comunque, diritto di rimuovere i propri Cavi.
- 13.4 *In caso di inerzia della AMT Services nella rimozione dei cavi in fibra ottica e delle altre apparecchiature elettroniche, si procederà in danno con altra ditta esterna e relativo addebito delle spese alla AMT Services.*

14 Forza maggiore

- 14.1 Fermo restando quanto previsto dal precedente art. 13 le Parti non saranno responsabili per i danni causati da eventuali ritardi e/o inadempimenti totali o parziali dei propri impegni contrattuali, quando tali ritardi e/o inadempimenti siano imputabili a causa di forza maggiore.
- 14.2 Ai fini del presente articolo, per causa di forza maggiore si intende qualsiasi evento di qualunque natura non imputabile ad una parte e/o al di fuori del suo ragionevole controllo, inclusi, a titolo meramente esemplificativo: guerre, sommosse, ribellioni; terremoti, incendi, alluvioni, allagamenti, condizioni metereologiche insolite ed eccezionali avverse che impediscano di svolgere i lavori di realizzazione della Quota Infrastruttura; sabotaggi (relativi ad una Parte e/o terzi subcontraenti di una Parte); divieti e/o impedimenti disposti da leggi e/o disposizioni regolamentari, atti della Pubblica Autorità, cambiamenti nella legislazione vigente e nei regolamenti e procedure di enti e/o amministrazioni coinvolti nella realizzazione dell'Infrastruttura.
- 14.3 Nel caso in cui si verificano tali ritardi o mancati adempimenti, la parte inadempiente notificherà all'altra la causa di forza maggiore non appena ne abbia avuto conoscenza. Le obbligazioni contrattuali della parte colpita si considerano sospese finché durerà tale causa di forza maggiore, fermo restando quanto previsto dall'art. 12.

15 Registrazione

Il presente contratto, in quanto avente per oggetto operazioni non soggette ad imposta sul valore aggiunto è soggetto a registrazione solo in caso d'uso, a cura e spese di chi vi avrà interesse.

16 Riservatezza

Ciascuna Parte si impegna a mantenere segrete tutte le informazioni sensibili secondo la normativa vigente assumendo ogni comportamento tale da non ledere la riservatezza e la trasparenza sulle informazioni dell'altra Parte ricevute in relazione al Contratto e farà in modo che tale impegno sia rispettato anche dai suoi amministratori, sindaci, dipendenti, promotori e consulenti ai quali tali informazioni siano state comunicate. Ciascuna Parte adotterà ogni necessaria precauzione ai fini di salvaguardare la riservatezza e segretezza di tali informazioni e di impedire la loro rivelazione a terzi, restando inteso che ciascuna Parte non sarà ritenuta inadempiente alle disposizioni del presente paragrafo per effetto di comunicazioni eseguite in ottemperanza alle disposizioni contenute in qualsiasi norma o regolamento o ordine promulgato da autorità pubbliche aventi giurisdizione su di essa in relazione alla esecuzione del Contratto ed alle operazioni in esso previste.

17 Effetti del Contratto

Tutte le disposizioni del Contratto che prevedano obblighi delle Parti da eseguirsi dopo la cessazione dell'efficacia del medesimo, rimarranno valide ed efficaci anche dopo tale



Comune di Molfetta

data, senza necessità per le Parti di rinnovare o altrimenti reiterare gli impegni assunti in proposito.

18 Modifiche

Le premesse del Contratto e tutti i documenti ad esso allegati ne costituiscono parte integrante e sostanziale.

19 Premesse ed allegati

Le premesse del Contratto e tutti i documenti ad esso allegati ne costituiscono parte integrante e sostanziale.

20 Comunicazioni

Qualsiasi comunicazione o notifica richiesta o consentita dalle disposizioni qui contenute sarà eseguita per iscritto, in lingua italiana e si intenderà validamente effettuata: (i) in caso di spedizione a mezzo lettera raccomandata con avviso di ricevimento o telegramma, al ricevimento della stessa; (ii) in caso di spedizione a mezzo PEC:

a) se a AMT SERVICES srl:

Responsabile del Procedimento

“Concessione – Contratto tra Comune di Molfetta e AMT Services s.r.l.”

AMT SERVICES S.r.l.

Viale Europa, 22

70132 Bari

b) se al Comune di Molfetta (BA):

Dirigente Settore LL.PP. o Responsabile del Procedimento:

“Concessione – Contratto tra Comune di Molfetta e AMT Services s.r.l.”

Comune di Molfetta (BA)

via Carnicella

70056 Molfetta (BA)

o all'eventuale diverso indirizzo che ciascuna Parte potrà successivamente comunicare all'altra a mezzo di comunicazione inoltrata in conformità a quanto sopra.

Le comunicazioni si intendono ricevute alla data dell'avviso di ricezione.

21 Ulteriori Adempimenti

Le Parti si impegnano a sottoscrivere e scambiare tutti gli atti e documenti ed a provvedere ad ogni adempimento e a fare quant'altro necessario al fine di dare completa esecuzione al Contratto.

22 Indici e Rubriche

Gli indici e le rubriche contenuti nel Contratto sono stati posti al solo fine di facilitarne la lettura e non avranno alcun rilievo ai fini dell'interpretazione dello stesso.

23 Assenza di Intermediari

Nessuna delle Parti si è obbligata a riconoscere compensi o provvigioni di intermediazione, brokeraggio o simili relativamente alla conclusione del Contratto, il cui pagamento possa essere legittimamente richiesto, in tutto o in parte, all'altra Parte.

24 Precedenti Intese

Il Contratto contiene la manifestazione integrale degli accordi raggiunti fra le Parti e supera ed annulla qualsiasi precedente intesa fra le stesse relativa a quanto forma oggetto del medesimo.



Comune di Molfetta

25 Tentativo di conciliazione e Foro competente

- 25.1 Per ogni controversia derivante dall'interpretazione o esecuzione del presente Contratto sarà competente in via esclusiva il Foro di Trani.
- 25.2 Le parti si danno reciprocamente atto che il presente accordo è il risultato di negoziazione e, pertanto, è sottratto all'applicazione delle previsioni di cui agli artt. 1341 e 1342 del codice civile.

PER IL COMUNE

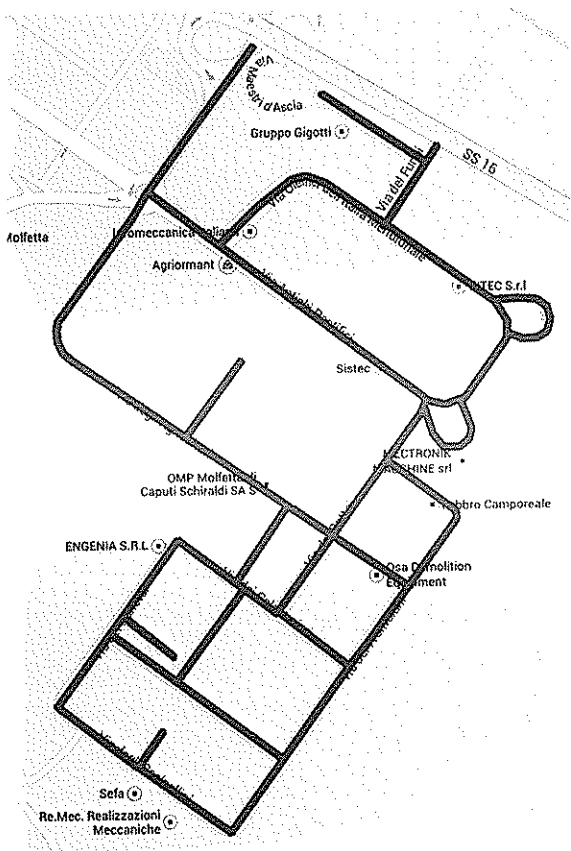
PER AMT SERVICES SRL



ALLEGATO 1A

Ubicazione Canalizzazione	Tratto - metri lineari
via degli Agricoltori	1000
via degli Antichi Pastifici	940
via degli Oleifici dell'Italia Meridionale	930
via dei Frantoiani	640
via dei Bottai	430
via dei Calzaturieri	360
via dei Calafati	360
via degli Scalpellini	350
via dei Parietai	340
via dei Funai	320
via dei Lavoratori	210
via delle Ricamatrici	170
via dei Carpenteri	150
TOTALE	6200

ALLEGATO 1B

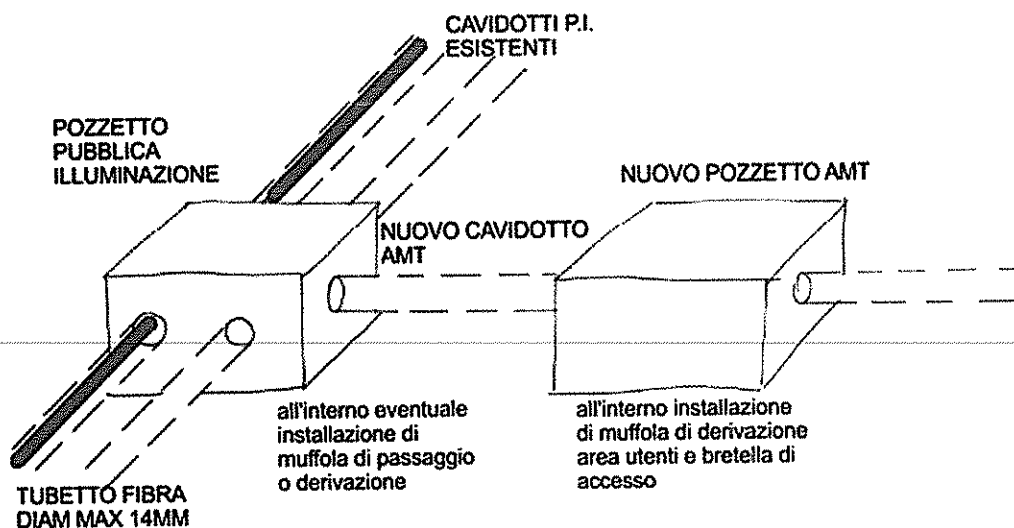




ALLEGATO A.

Nella grafica sottostante sono descritte le componenti interessate all'utilizzo della infrastruttura esistente e il collegamento alla eventuale nuova da realizzarsi.

Il Pozzetto della Pubblica illuminazione potrebbe prevedere la installazione al suo interno di una muffola di passaggio e/o derivazione afferente al cavo in fibra ospitato nei cavidotti collegati come evidenziato. Il tubicino contenente la fibra di norma ha un diametro max di 14mm.



In alcuni casi sarà necessario realizzare un nuovo cavidotto di collegamento verso un pozzetto dedicato sia per la installazione di una nuova muffola, sia per consentire la interconnessione con la infrastruttura dell'utente.

per la concessione per 9 anni dei sotto servizi dell'impianto di pubblica illuminazione del quadrilatero della zona artigianale compresa tra la s.s. 16 Bis, Via degli Scalpellini, Via dei Lavoratori e Via dei Frantoiani, per l'installazione di una rete in fibra ottica e per la disponibilità di linee adsl ad alta velocità del tipo ad ultra larga banda alle società insediate in tale zona, in cambio di un impianto con telecamera remotabile e relativo collegamento internet, con le modifiche e/o integrazioni di cui in premessa ed evidenziate in corsivo, per poi procedere alla consegna dei sotto servizi alla Soc. AMT Services s.r.l. di Bari